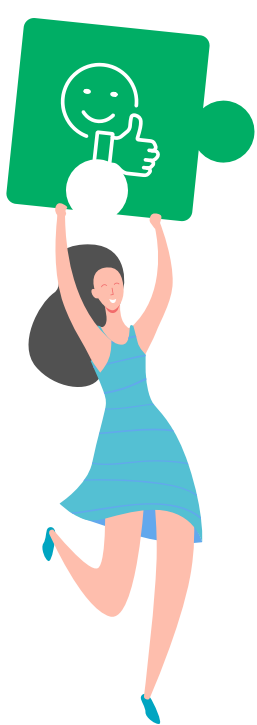


# Kestävyysraportti

Vastuullisia valintoja vantaalaisten hyväksi

# 2025



## Sisällysluettelo

<b>1 Yleiset tiedot</b>	3	3.4 Vuoropuhelu vaikutuksista oman työvoiman ja työntekijöiden edustajien kanssa	19
1.1 Kestävyysselvitysten yleiset laatimisperusteet	3	3.5 Yrityksen työsuhteisten työntekijöiden ominaisuudet	20
1.2 Hallinto-, johto- ja valvontaelinten rooli kestävyteen liittyen	4	3.6 Syrjintä- ja häirintätapaukset, valitukset ja vakavat ihmisoikeusvaikutukset	20
1.3 Riskienhallinta ja sisäinen valvonta kestävyysraportoinnin osalta	5	<b>4 Kuluttajat ja loppukäyttäjät</b>	21
1.4 Strategia, liiketoimintamalli ja arvoketju	5	4.1 Kuluttajiin ja loppukäyttajiin liittyvät toimintaperiaatteet	21
1.5 Sidosryhmien edut ja näkemykset	7	4.2 Vuorovaikutus loppukäyttäjien kanssa ja toiminnan kehittäminen	22
1.6 Strategiaan liittyvät olennaiset vaikutukset, riskit ja mahdollisuudet	7	4.3 Kuluttajiin ja loppukäyttajiin liittyvät toimet ja resurssit	23
<b>2 Ilmastonmuutos</b>	10	4.4 Kuluttajiin ja loppukäyttajiin liittyvät tavoitteet	24
2.1 Ilmastonmuutoksen hillintä	10	<b>5 Liiketoiminnan harjoittaminen</b>	25
2.2 Tunnistetut ilmastoon liittyvät riskit ja ilmasto-resilienssi	11	5.1 Liiketoiminnan harjoittamista koskevat toimintaperiaatteet ja yrityskulttuuri	25
2.3 Energiankulutus ja energialähteiden yhdistelmä	12	5.2 Suhteet toimittajiin	26
2.4 Kasvihuonekaasujen scope 1-, scope 2- ja scope 3 -bruttopäästöt ja kokonaispäästöt	13	Sisältöindeksi	27
<b>3 Oma työvoima</b>	14	Liitteet	29
3.1 Terveys ja turvallisuus, työhyvinvointi, työn ja vapaa-ajan tasapaino	14		
3.2 Koulutus ja taitojen kehittäminen	16		
3.3 Yhdenvertaisuus, sukupuolten tasa-arvo ja monimuotoisuus	17		

# 1. Yleiset tiedot

## 1.1 Kestävyysselvitysten yleiset laatimisperusteet

Vantaan Tilapalvelut Vantti Oy:n (Vantti) kestävyysraportti on laadittu EU:n kestävyysraportointidirektiivin (Corporate Sustainability Reporting Directive, CSRD) vaatimuksia mukailleen, minkä vuoksi osa tiedoista on jätetty raportoimatta. Raporttiin on sisällytetty olennaisuusanalyysin pohjalta vain strategisesti tärkeimmät teemat, ja vähemmän keskeiset aiheet on rajattu pois ensimmäisestä raportista. Raportoidut teemat ovat ilmastonmuutos (E1), oma työvoima (S1), kuluttajat ja loppukäyttäjät (S4) ja liiketoiminnan harjoittaminen (G1). Raportilta poisjätetyt teemat ovat saastuminen (E2), biologinen monimuotoisuus ja ekosysteemit (E4), kiertotalous (E5) ja arvoketjun työntekijät (S2). Selvityksessä huomioidaan ainoastaan Vantaan Tilapalvelut Vantti Oy:n tiedot.

Vantin kestävyyselvytys on ensimmäinen julkaisu kestävyysraportti, joten siihen ei liity edellisten raportointikausien muutoksia tai korjauksia.

Raportti kattaa koko arvoketjun, eikä merkittäviä osia ole rajattu tarkastelun ulkopuolelle. Kestävyysraportti sisältää tiedot vaikutuksista, riskeistä ja mahdollisuuksista, joita on tunnistettu sekä yhtiön omassa toiminnassa että arvoketjun ylä- ja alavirrassa.

Se, kuinka laajasti toimintaperiaatteet, toimenpiteet, tavoitteet ja mittarit ulottuvat arvoketjuun, määräytyy kunkin aiheen tai asian luonteen mukaan.

Nämä rajaukset ja laajuudet on kuvattu kunkin aihekohtaisen standardin yhteydessä.

Raportissa käytetyt aikavälien määritelmät vastaavat kestävyysraportointistandardin (European Sustainability Reporting Standard, ESRS) numero 1 jakso 6.4:n ohjeistusta. Olennaisuusanalyysissä käytettiin seuraavia aikavälin määritelmiä:

- lyhyt aikaväli: tilikausi
- keskipitkä aikaväli: 1–5 vuotta
- pitkä aikaväli: yli 5 vuotta

### Arvoketjun estimointi

Tässä raportissa vain ilmastonmuutoksen mittariin, päästölaskentaan, on hyödynnetty arvoketjun osalta estimaatteja. Scope 3 -päästöjen laskenta on toteutettu Greenhouse Gas (GHG) -protokollan mukaisesti, ja osa raportoiduista päästöistä perustuu epäsuoriin lähteisiin, kuten alakohtaisiin keskiarvotietoihin ja muihin korvaaviin indikaattoreihin. Näitä arviointimenetelmiä on hyödynnetty erityisesti niissä arvoketjun osissa, joissa tarkkaa ja luotettavaa toimittaja- tai asiakaskohtaista dataa ei ole ollut saatavilla.

Estimoituihin tietoihin perustuvia päästöluokkia ovat muun muassa ostetut tuotteet ja palvelut (kategoria 1) pois lukien ruokatuotteiden hankinta, käyttöomaisuus (kategoria 2), osittain ylävirran kuljetus ja jakelu (kategoria 4) sekä osittain liikematkustus (kategoria 6). Näiden osalta laskenta on perustunut kuluperusteisiin päästökertoimiin (CO<sub>2</sub>e/€), joiden lähteenä on hyödynnetty Exiobase-tietokantaa. Exiobase on ympäristölaajennettu monialu-



eellinen panos-tuotostietokanta (environmentally extended multi-regional input-output database, EEMRIO), joka sisältää aineistoja eri valtioiden ja alueiden välillä liikkuvista vienti- ja tuontivirroista sekä niiden ilmasto- ja ympäristövaikutuksista toimialasektoreittain.

Tässä raportissa esitettyjen estimaattien tarkkuustaso vaihtelee kategoriakohtaisesti ja perustuu käytävissä olevan datan kattavuuteen ja laatuun. Käytetystä datasta 35 % on kuluperusteista ja laskenta pohjaa taloudellisiin päästöintensiteetteihin. Noin 7 % lähtötiedoista on ekstrapoloitu. Tämä osuus liittyy erityisesti työmatkaliikenteen (kategoria 7) laskentaan, jossa on hyödynnetty Traficomien henkilöliikennetutkimuksen tuloksia yhdistettynä Vantin henkilöstömäärään.

Tulevina raportointikausina tavoitteena on parantaa päästöjen tarkkuustasoa erityisesti arvoketjun alku- ja loppupään osalta. Toimenpiteisiin sisältyy muun muassa toimittajayhteistyön tiivistäminen päästötietojen keruussa, materiaalien ja tuotteiden jäljitettävyyden kehittäminen, päästökertoimien päivittäminen säännöllisesti sekä asiakaskohtaisen käytönaikaisen päästödatan tarkempi analyysi.

## 1.2 Hallinto-, johto- ja valvontaelinten rooli kestävyteen liittyen

### Hallinto-, johtamis- ja valvontaelinten kokoonpano ja erityispiirteet

Vantin hallituksessa on tällä hetkellä 9 jäsentä, josta 56 % naisia ja 44 % miehiä. Hallitus vaihtui lokakuun 2025 alussa, ja syyskuuhun asti hallituksessa oli 7 jäsentä, josta naisia oli 57 % ja miehiä 43 %.

Johtoryhmässä on viisi jäsentä. Henkilöstön edustajat ovat mukana palveluyksikön johtoryhmässä.

Hallinto-, johto- ja valvontaelinten kokoonpano	1.–9. kk 2025	10.–12. kk 2025
Liikkeenjohtoon osallistuvien hallituksen jäsenten lukumäärä	0	0
Muiden hallituksen jäsenten lukumäärä	7	9
Miespuolisten hallituksen jäsenten osuus %	43	44
Naispuolisten hallituksen jäsenten osuus %	57	56
Riippumattomien hallituksen jäsenten osuus %	0	0

Taulukko 1. Hallinto-, johto- ja valvontaelinten kokoonpano vuonna 2025.

### Hallinto-, johtamis- ja valvontaelinten rooli ja asiantuntemus

Vantti on Vantaan kaupungin tytäryhteisö ja noudattaa kaupungin konserniohjetta, jossa määritellään hallinnon ja johdon vastuut ja roolit. Sen lisäksi konserniohjeessa määritellään asiantuntemus liiketoiminnan harjoittamiseen liittyvissä asioissa.

Kuntalain mukaan kaupungin tytäryhteisön hallituksen kokoonpanossa on otettava huomioon yhteisön toimialan edellyttämä riittävä talouden ja liiketoiminnan asiantuntemus. Kaupungin nimetessä jäseniä yhteisöjen hallitukseen kiinnitetään huomiota siihen, että hallituksen kokoonpanon tulee olla taustaltaan ja osaamiseltaan monipuolinen siten, että hallituksella on yhteisön toiminnan laatuun ja laajuuteen nähden riittävä talouden ja liiketoiminnan asiantuntemus ja kyky toimitusjohtajan ohjaamiseksi sekä yhteisön kehittämiseksi sille asetettujen tavoitteiden saavuttamiseksi. Hallitusjäsenehdokkaiksi nimetään tasapuolisesti naisia ja miehiä.

Vantin johtoryhmällä on laaja osaaminen ja työkokemus tehtäviinsä liittyen. Heidän kokemuksensa kattaa ateria-, puhtaus- ja kiinteistöliiketoiminnan sekä talous- ja henkilöstöjohtamisen osa-alueet. Ateriapalveluita johtavalla palvelujohtajalla on vah-

va ammatillinen osaaminen suurkeittiötuotannon kehittämisestä huomioiden taloudelliset ja vastuulliset toimintamallit koko arvoketjun osalta. Kiinteistöpalveluista vastaavalla palvelujohtajalla on vahva osaaminen kiinteistöjen energiatehokkuuden vahvistamiseksi. Puhtauspalveluita johtavalla palvelujohtajalla on pitkä ja monipuolinen osaaminen arvioida puhtaanapidon menetelmien vastuullisuutta. Henkilöstöjohtajalla on osaamista työturvallisuusjohtamisen kehittämiseksi.

Kaupunkikonserniin kuuluvat yhtiöt vastaavat hyvän johtamis- ja hallintotavan sekä riskienhallinnan ja sisäisen valvonnan järjestämisestä, toteuttamisesta ja toimivuuden varmistamisesta Vantaan kaupunkikonsernin periaatteiden ja menettelytapojen mukaisesti. Tytäryhteisön sisäisen valvonnan ja riskienhallinnan järjestäminen yhteisön toiminnan laadun ja laajuuden kannalta tarkoituksenmukaisella ja toimivalla tavalla kuuluu hallituksen vastuulle ja toimitusjohtajan toimeen pantavaksi. Yhteisön on huolehdittava siitä, että sillä on toimivat johtamisen, raportoinnin, sisäisen valvonnan ja riskienhallinnan menettelyt. Tytäryhteisön tulee laatia riskiprofiliaan ja riskien hallinnan menettelyistä riskienhal-

lintas suunnitelma ja huolehtia siitä, että se pidetään ajantasaisena.

Yrityksen strategiasta on johdettu vuosittainen toimintasuunnitelma, jonka etenemistä toimitusjohtaja raportoi hallitukselle ja hänelle raportoivat johtoryhmän jäsenet omien vastuualueittansa osalta.

### Kestävyyseikkojen johtaminen ja asiantuntemuksen kehittäminen

Toimitusjohtaja varmistaa, että Vantin strategia ja liiketoimintamalli tukevat kestävästä kehitystä ja ovat kestävyteen liittyvän lainsäädännön ja vaatimusten mukaisia. Vastuullisuustoimintaa ohjaa ja johtaa vastuuhenkilöiden työryhmä, joka koostuu eri liiketoimintayksiköiden edustajista.

Hallitusta ja johtoryhmää tiedotetaan kestävyysseikoista kaksi kertaa vuodessa. Tähän sisältyy viestintä vuosiraportoinnista, vaikutusten, riskien ja mahdollisuuksien tunnistamisprosessi olennaisuusanalyysissä ja raportointivaatimukset olennaisuusanalyysin tulosten pohjalta. Raportti, joka perustuu olennaisuusanalyysissä tunnistettuihin vaikeuksiin, riskeihin ja mahdollisuuksiin ja kestävyden huolellisuusperiaatteisiin ja seuraa toimia kielteisten vaikutusten ja riskien ehkäisemiseksi, lieventämiseksi tai korjaamiseksi, esitetään hallitukselle ja johtoryhmälle taloudellisten riskien rinnalla. Kestävyyseikat ovat osa yrityksen yleistä riskienhallinnan prosessia.

Riskienhallinnansuunnitelma käydään läpi kaksi kertaa vuodessa. Hallinto- ja johtoelinten jäsenten

osaamista ja asiantuntemusta kehitetään olennaisiin vastuullisuusteemoihin liittyen. Vantti järjestää hallitukselle ja johtoryhmälle kohdistetun vastuullisuuden ja kestävyysraportoinnin koulutuksen vuonna 2026. Vantaan konsernihallinto järjestää hallitukselle ja ylimmälle johdolle 2–3 kertaa vuodessa koulutuksia, joissa myös vastuullisuusseikkoja voidaan käsitellä.

### 1.3 Riskienhallinta ja sisäinen valvonta kestävyysraportoinnin osalta

Vantaan kaupungin konserniohjeen mukaan tytäryhteisön tulee laatia riskiprofilistaan ja riskien hallinnan menettelyistä riskienhallintasuunnitelma ja huolehtia siitä, että se pidetään ajantasaisena. Tytäryhteisön tulee raportoida vuosittain konsernipalveluiden palvelualueen ohjeiden mukaan sisäisen valvonnan ja riskienhallinnan menettelyistä sekä yhteisön tavoitteita uhkaavista merkittävistä riskeistä.

Riskienhallinta on keskeistä Vantin ydinliiketoiminnan prosessien varmistamisessa. Riskien toteutumisen ehkäisemiseksi tunnistettujen menettelmien arviointia tehdään osana normaalia toiminnan kehittämistä ja poikkeamiin reagoidaan nopeasti. Vantin strategisten, operatiivisten

ja taloudellisten riskien hallintasuunnitelma päivitetään kaksi kertaa vuodessa johtoryhmässä ja se hyväksytään hallituksen kokouksessa.

Prosessien ja järjestelmien valvontaa tehdään Vantissa jatkuvasti. Tietojärjestelmissä on pää-

käyttäjät, jotka valvovat eri prosessien toimivuutta ja epäkohtiin puututaan tarvittaessa. Henkilöstöprosessien valvonta on jatkuvaa ja myös tilintarkastajat käyvät läpi HR-prosesseja vuosittain. Hankintaprosessissa on lakisääteiset ja muun muassa henkilöstöön, omistajuuteen, rikostaustaan liittyvät menettelyt. Lisäksi hankinnoissa toimittajilta vaaditaan vähintään ympäristöohjelmaa. Vantin ympäristöohjelman mukaista tunnuslukujen seurantaa ja raportointia tehdään vuosittain Ekokompassi-järjestelmään.

### 1.4 Strategia, liiketoimintamalli ja arvoketju

#### Liiketoiminta ja strategia

Vantin liiketoimintaa ovat ateriapalvelut, puhtauspalvelut, kiinteistön hoidon ja ylläpidon sekä korjausrakentamisen palvelut, aula- ja turvapalvelut sekä kuljetus- ja pesulapalvelut. Vantin päätoimiala on 81.10 Kiinteistöhoito.

Vantti toimittaa palvelujaan pääasiassa Vantaan kaupungille, ja asiakasryhminä ovat kaupungin palveluksessa oleva henkilöstö ja muut kaupungin tiloja käyttävät tahot.

Vantin liiketoimintastrategiaa ohjaa kolme valittua näkökulmaa (kuva 1):

- Ihmiset ensin
- Asiakaskokemus, joka yllättää positiivisesti ja ylittää odotukset
- Vastuulliset teot osaksi arkipäivää

Vantin kestävyystavoitteet liittyvät Vantaan kaupungin hiilineutraaliustavoitteeseen, tavoitteisiin tarjota asukkaille hyvä ja turvallinen elinympäristö ja tavoitteisiin tarjota lakisääteiset ateriat päiväkotija kouluikäisille lapsille ja nuorille.

*Vantin strategisten, operatiivisten ja taloudellisten riskien hallintasuunnitelma päivitetään kaksi kertaa vuodessa johtoryhmässä ja se hyväksytään hallituksen kokouksessa.*



Kuva 1. Vantin strategian näkökulmat.

Vantin strategia ohjaa myös vastuullisuusjohtamista ja vastuullisuusohjelman painopisteet (kuva 2) liittyvät YK:n kestävän kehityksen tavoitteisiin. Ohjelman näkökulmina ja toimintaa ohjaavina painopisteinä ovat

- Terveelliset ja turvalliset tilat
- Hyvinvoiva henkilöstö
- Vastuulliset hankinnat
- Ruoka ja ruokailutottumukset

Vantin strategia ja vastuullisuusohjelma tukevat kestävien tavoitteiden asettamista Vantille olen-naisten teemojen suhteen. Tällaisia olennaisiksi arvioituja kestävyysseikkoja ovat erityisesti kiinteis-töjen elinkaarenhallintaan, ateriaratkaisujen vas-tuullisuuteen ja asiakkaan käytössä olevien tilojen

kunnossapitoon ja fyysiseen turvallisuuteen liittyvät toimet.

Tarkemmin vastuullisuusnäkökulmien ja strategi-an liittymisestä toisiinsa on kuvattu kohdassa "Olen-naiset vaikutukset, riskit ja mahdollisuudet".

### Vantin arvoketju koostuu ala- ja ylä-virran toimijoista ja omasta toiminnasta

Vantin arvoketju ja keskeiset sidosryhmät on ku-vattu ohessa (kuva 3). Vantin ylävirran arvoketjun



Kuva 2. Vastuullisuusohjelman painopisteet.

suurimmat toimittajat ovat ateriapalveluihin liittyviä toimittajia raaka-aineiden, valmis- tai puolivalmii-den tuotteiden toimittajia sekä logistiikkayrityksiä. Ylävirran muut toimittajat toimittavat IT- ja muita palveluita, sähköä, alihankintaa, puhdistusaineita ja -tarvikkeita, rakennusmateriaaleja ja leasingka-lustoa. Hankintoihin liittyy myös laite-, työkone- ja kalustohankintojen investointeja.

Oman toiminnan palveluita on tuottamassa mo-niammatillinen 970 hengen henkilöstö. Henkilöstön

johtamisessa korostuvat monimuotoisuuden huomioiminen sekä työsuojelun ja työturvallisuuden käytännöt.

Vantin alavirran arvoketjun asiakkaat ja loppukäyttäjät huomioidaan osana vastuullisuuden johtamisen menettelyjä. Nämä sidosryhmät ovat keskeisiä toimijoita Vantin asiakastytyväisyyden ja kestävyuden varmistamisessa.

## 1.5 Sidosryhmien edut ja näkemykset

Vantti ottaa huomioon keskeisten sidosryhmien (kuva 3) näkemykset edistääkseen strategisten tavoitteiden toteutumista. Arvoketjun eri osien kanssa käydään jatkuvaa, säännöllistä vuoropuhelua, jonka kautta johto saa tietoa sidosryhmien näkemyksistä laajasti ja kattavasti.

Oman työvoiman etujen ja näkemyksien kanavia ja aiheita on kuvattu tarkemmin kohdassa 3 *Oma*

*työvoima*. Näihin liittyvät mm. henkilöstön edustajien osallistuminen hallinnollisiin toimitiloihin sekä yhteistoiminnan ja työsuojelun mukaiset jatkuvat vuoropuhelun käytännöt.

Ylävirran toimijoiden kanssa on sopimussuhteen perustuvat menettelyt, joihin kuuluu muun muassa jatkuva sopimuksen toteuttamisen seuranta ja yhteistyökokoukset. Toimittajien kanssa käydään keskustelua esimerkiksi siitä, miten ilmasto-/ympäristövaikutuksia voidaan vähentää materiaali- ja raaka-ainevalinnoilla. Esimerkiksi pilaantumisen ehkäisemiseksi toimittajien näkemyksiä kuullaan joutsenmerkittyjen puhdistusaineiden hyödyntämiseksi.

Omistajaohjaukseen liittyy säännöllinen vuoropuhelu toimitusjohtajan ja hallituksen kanssa. Omistajaohjausta on kuvattu tarkemmin sivulla 25, kohdassa Liiketoiminnan harjoittamisen toimintaperiaatteet ja yrityskulttuuri.

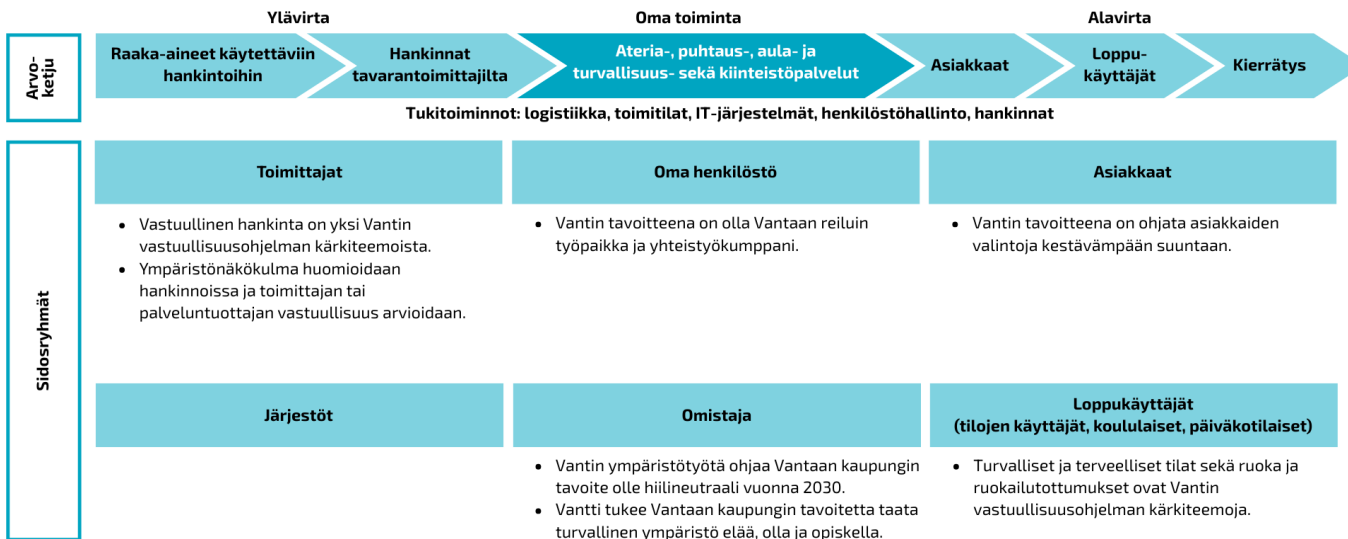
Vantaan kaupungin toimialojen, kaupungin ostotoimien ja toimitilajohtamisen kanssa yhteistyö on jatkuvaa. Näiden tahojen kanssa käydään kuukausittain läpi Vantin palveluiden ajankohtaiset asiat. Vantti on sitoutunut toimimaan aktiivisesti Vantaan kaupungin kiinteistöjen elinkaaren hallinnan seurannassa ja tästä käydään jatkuvaa vuoropuhelua toimitilajohtamisen kanssa.

Vantin merkittävimmät päästöt aiheutuvat ateriapalveluiden toteuttamisesta. Vantti toimii aktiivisesti ruokailuun liittyvän arvoketjun hallinnassa päästöjen vähentämiseksi ja huomioi ateriatuotannossa erityisesti omistajan, asiakkaan ja loppukäyttäjien näkemykset ja tavoitteet. Ateriatuotannon menettelyjä, kuten loppukäyttäjiltä kerättävää säännöllistä palautetta, on kuvattu tarkemmin kohdassa 4 *Kulutajat ja loppukäyttäjät*.

## 1.6 Strategiaan liittyvät olennaiset vaikutukset, riskit ja mahdollisuudet

Tässä kestävyysraportissa raportoidut teemat ovat ilmastonmuutos (E1), oma työvoima (S1), kuluttajat ja loppukäyttäjät (S4) ja liiketoiminnan harjoittaminen (G1). Raportilta poisjätetyt teemat ovat saastuminen (E2), biologinen monimuotoisuus ja ekosysteemit (E4), kiertotalous (E5) ja arvoketjun työntekijät (S2).

Vantin liiketoimintaan ja strategiaan liittyvät olennaiset **vaikutukset, riskit ja mahdollisuudet** (Impacts, Risks and Opportunities; myöhemmin IROt) on arvioitu suhteessa **ilmastonmuutokseen, omaan työvoimaan ja liiketoiminnan harjoittamiseen**. Näiden IROjen hallinta on suoraan liitännäinen yhtiön strategiaan, joka pyrkii asiakaslähtöiseen, kustannustehokkaaseen ja vastuulliseen palveluntuotantoon.



Kuva 3. Vantin arvoketju ja keskeiset sidosryhmät.

## Ilmastonmuutos

Ilmastonmuutokseen liittyvät IROt vaikuttavat Vantin palveluiden, erityisesti ateria- ja kiinteistöpalveluiden kustannuksiin, toimitusketjun varmuuteen ja asiakkaiden tavoitteiden tukemiseen.

Ilmastonmuutos	
Olellaiset vaikutukset, riskit ja mahdollisuudet	Liitännäisyys strategiaan ja liiketoimintamalliin
<p><b>Positiiviset vaikutukset</b></p> <ul style="list-style-type: none"> <li>Korjausrakentamisessa voidaan huomioida energiaa ja muita resursseja säästäviä toimenpiteitä.</li> <li>Energiätehokkuus, energian käytön vähentäminen ja puhtaan energian käyttö. Tavoitteet tulevat asiakaskunnalta, tavoitteisiin pääsemisen tukeminen</li> </ul>	<p>Vantin strategian yksi osa-alue on vastuulliset teot osaksi arkipäivää. Kannamme vastuamme siitä, miten Vantti vaikuttaa meitä ympäröivään maailmaan. Teemme aina eettisiä ratkaisuja ympäristön suhteen.</p> <p>Ympäristölupauksemme kuvaa keskeistä tavoitettamme. Vantin ympäristövastuu toteutuu erityisesti asiakkaille tuottamamme palveluiden kautta. Vantissa pyritään vähentämään päästöjä, jätteiden määrää ja turhaa kulutusta sekä omassa että asiakkaiden toiminnassa. Lisäksi huomioimme ympäristövastuullisuuden hankinta-prosesseissa.</p> <p>Ateriapalveluissa ilmastonmuutoksen aiheuttamien riskien hallinnan menetelminä ovat ketterä ruokalistasuunnittelu ja resursointi.</p>
<p><b>Negatiiviset vaikutukset</b></p> <ul style="list-style-type: none"> <li>Hankinnoista johtuvat tuotantoon (esim. ruoka, kemikaalit, energia, laitteet ja niiden käyttö, ja muut hankinnat) sekä logistiikkaan liittyvät kasvihuonepäästöt</li> <li>Omaan toimintaan liittyvät kasvihuonekaasupäästöt (erityisesti liikkumiseen liittyvät päästöt).</li> </ul>	
<p><b>Riskit</b></p> <ul style="list-style-type: none"> <li>Ilmastonmuutos voi vaikuttaa ruoantuotantoon ja sen kautta saatavuuteen ja hintoihin.</li> </ul>	

Taulukko 2. Ilmastonmuutoksen olellaiset vaikutukset.

## Oma työvoima

Omaan työvoimaan liittyvät IROt vaikuttavat Vantin keinoihin varmistaa työturvallisuus ja työhyvinvointi, millä on suorat vaikutukset Vantin kykyyn houkuttaa ja pitää kiinni osaavasta työvoimasta. Lisäksi IROt vaikuttavat työterveyden mahdollistamiseen Vantissa.

Oma työvoima	
Olellaiset vaikutukset, riskit ja mahdollisuudet	Liitännäisyys strategiaan ja liiketoimintamalliin
<p><b>Positiiviset vaikutukset</b></p> <ul style="list-style-type: none"> <li>Turvallisuutta voidaan lisätä työntekijöiden turvallisuuskoulutuksilla ja osaamisen säännöllisellä päivittämisellä.</li> <li>Työssäoppimista ja ammatillista kouluttautumista tuetaan.</li> <li>Tasa-arvoisuus- ja yhdenvertaisuussuunnitelma tukee toimintaa (sukupuolijakauma, tasa-arvoinen palkkaus, ikäjakauma).</li> <li>Vantin työntekijöillä on mahdollisuus työehtosopimuksen mukaisiin vapaisiin.</li> <li>Työntekijöiden hyvinvointia tuetaan työntekijäduilla (esim. liikkumis- ja kulttuuriedut).</li> <li>Työtehtävien luonteen mukaan työntekijöille tarjotaan mahdollisuus joustavaan työntekoon.</li> </ul>	<p>Vantin strategian nimi on <i>Ihmisen kokoinen</i>. Tällä on haluttu kuvata sitä, miten tärkeässä roolissa henkilöstön ja asiakkaiden hyvinvointi on Vantin toiminnassa.</p> <p>Vantin toimintaa ohjaavissa periaatteissa ja arvoajattelussa korostuvat kumppanuus, ihmisten kohtaaminen, reiluus ja tasa-arvo sekä vastuullisuus sosiaalisissa toimissamme.</p>
<p><b>Negatiiviset vaikutukset</b></p> <ul style="list-style-type: none"> <li>Ohjeistusten laiminlyönti voi johtaa työntekijöiden turvallisuus- ja terveyshaittoihin.</li> </ul>	
<p><b>Mahdollisuudet</b></p> <ul style="list-style-type: none"> <li>Työntekijöiden hyvinvointia tuetaan työntekijäduilla (esim. liikkumis- ja kulttuuriedut), joka voi auttaa vähentämään rekrytointikustannuksia.</li> </ul>	
<p><b>Riskit</b></p> <ul style="list-style-type: none"> <li>Työtapaturmat ja työstä aiheutuvat sairauspoissaolot ovat merkittävä kustannuserä.</li> </ul>	

Taulukko 3. Oman työvoiman olellaiset vaikutukset.

## Kuluttajat ja loppukäyttäjät

Kuluttajat ja loppukäyttäjät	
Olellaiset vaikutukset, riskit ja mahdollisuudet	Liitännäisyys strategiaan ja liiketoimintamalliin
<p><b>Positiiviset vaikutukset</b></p> <ul style="list-style-type: none"> <li>Kiinteistössä toimivien henkilöiden turvallisuutta suojataan ammattimaisesti</li> <li>Tarjoamalla terveellistä ruokaa ja huolehtimalla rakennusten ylläpidosta ja siisteydestä Vantilla on positiivinen vaikutus kuluttajien ja loppukäyttäjien terveyteen ja turvallisuuteen</li> </ul>	<p>Strategiansa mukaisesti Vantti pyrkii jatkuvasti kehittämään luotettavaa kumppanuutta kaupungin kanssa. Ylläpitämällä kaupungin tiloja ja huolehtimalla niiden kunnosta varmistamme, että kaikki kaupungin tiloja käyttävät voivat asioida niissä turvallisesti.</p> <p>Teemme myös jatkuvaa yhteistyötä kaupungin kanssa tarjotaksemme lapsille ja nuorille terveellistä ja houkuttelevaa ruokaa, joka tukee oppimista.</p>

Taulukko 4. Olellaiset vaikutukset kuluttajiin ja loppukäyttäjiin.

*Siitä, miten Vantti hallitsee ja käsittelee olellaisia vaikutuksia, riskejä ja mahdollisuuksia, kerrotaan tarkemmin teemakohtaisissa kappaleissa.*

## Liiketoiminnan harjoittaminen

Liiketoiminnan harjoittamiseen liittyvät IROt keskittyvät eettiseen toimintaan, toimitusketjun hallintaan ja sopimusriskien minimointiin.

Liiketoiminnan harjoittaminen	
Olellaiset vaikutukset, riskit ja mahdollisuudet	Liitännäisyys strategiaan ja liiketoimintamalliin
<p><b>Positiiviset vaikutukset</b></p> <ul style="list-style-type: none"> <li>Väärinkäytösepäilyjen ilmoituskanava vahvistaa ilmoittajan suojaa</li> <li>Vantilla on hankintakriteeriensä kautta positiivinen vaikutus eläinten oikeuksien toteutumiseen ruokatuotannon alkupäässä</li> </ul>	<p>Vantin strategia perustuu avoimeen vuorovaikutukseen ja kestävään asiakas- ja toimittajasuhteiden hallintaan. Mahdollisiin poikkeamiin puututaan heti. Vantin vastuulliset käytännöt parantavat mainetta ja luottamusta.</p> <p>Toimitusketjun hallintaan liittyy ympäristönäkökulman ja tilaajavastuun huomioiminen ja hankintojen toteutuminen lain ja ohjeiden mukaisesti.</p> <p>Vastuullisiin hankintoihin kuuluu ruoan, tavarain ja palveluiden hankinnoissa kustannustehokkuuden vaatimus. Kustannusrakennetta ja hintamuutoksia hallitaan sopimusten kautta.</p>
<p><b>Negatiiviset vaikutukset</b></p> <ul style="list-style-type: none"> <li>Puutteellinen toimittajasuhteiden hallinta mahdollistaa väärinkäytökset arvoketjussa ja voi lisätä ympäristö- ja ihmisoikeusrikkomusten riskiä</li> </ul>	
<p><b>Riskit</b></p> <ul style="list-style-type: none"> <li>Sopimustoimittajien hinnankorotukset aiheuttavat suoraan kustannusten nousua ja pakottavat tekemään muutoksia ruokalistaan ja hankintoihin, mikä heikentää kannattavuutta.</li> </ul>	

Taulukko 5. Liiketoiminnan harjoittamisen olellaiset vaikutukset.

## 2. Ilmastonmuutos

Vantin omassa palvelutuotannossa sekä toimitusketjun eri vaiheissa syntyy kasvihuonekaasupäästöjä, jotka vaikuttavat ympäristöön ja ilmastoon. Toiminnan vaikutukset ilmastonmuutokseen on kuvattu taulukossa 2 sivulla 8.

### 2.1 Ilmastonmuutoksen hillintä

Vantin ilmastotyön tavoitteet ovat sidoksissa Vantaan kaupungin tavoitteisiin ja niitä arvioidaan vähintään silloin, kun Vantaa päivittää omia ilmastotavoitteitaan. Tässä osiossa esitellään Vantin ilmastotyön pohjana ollutta Vantaan kaupungin Resurssiviisauden tiekarttaa sekä Vantin toiminta-

periaatteet, toimenpiteet ja tavoitteet ilmastonmuutokseen liittyen.

### Vantaan kaupungin Resurssiviisauden tiekartta 2021–2025

Vantaa on asettanut tavoitteekseen olla hiilineutraali vuonna 2030. Muutos ei tapahdu itsestään, vaan vaatii toimia kaikilta – niin kaupungilta, yrityksiltä kuin asukkailtakin. Käytännössä hiilineutraaliustavoite tarkoittaa ilmastoalasta lämmittävien päästöjen vähentämistä 80 prosentilla vuoden 1990 tasosta, sillä kaikkia ihmisen toiminnasta aiheutuvia kasvihuonekaasupäästöjä on hyvin vaikeaa poistaa. Vantaan suunnitelmassa loput 20 prosenttia kompensoidaan esimerkiksi rahoittamalla vähähiilisyys-teen tähtääviä hankkeita.

Vantaan pitkän aikavälin ympäristötavoitteita määrittää koko kaupungin yhteinen resurssiviisauden tiekartta. Resurssiviisauden keskiössä ovat kiertotalous, uusiutuva energia sekä ympäristö vastuullisesti toimivat asukkaat ja yritykset.

Resurssiviisauden tiekartalla edetään kuudella kaistalla, joita ovat Yhdyskuntarakenne ja liikkuminen, Hiilineutraali energia, Materiaalien elinkaari ja kiertotalous, Monimuotoinen luonto, Vastuullinen Vantaa sekä Hiilinielut ja kompensointi. Resurssiviisauden tiekarttaan voit tutustua [Vantaan kaupungin verkkosivuilla](#).

Vantin toiminta kytkeytyy useisiin näistä kaistoista. Toimet liittyvät erityisesti liikkumiseen, energiaan, kiertotalouteen, vastuullisiin hankintoihin sekä ateriapalveluiden ilmastovaikutuksiin.



Vantti valmistelee vuoden 2026 aikana omaa ilmastomuutoksen hillitsemistä koskevaa siirtymäsuunnitelmaa, jossa huomioidaan Vantaan kaupungin vuosille 2026–2029 päivittämä ympäristöohjelma, joka korvaa Resurssiviisauden tiekartan.

## Vantin toimintaperiaatteet, toimenpiteet ja tavoitteet

### Toimenpiteet

Vantti on sitoutunut omilla toimillaan tukemaan Vantaan kaupungin tavoitetta olla hiilineutraali vuonna 2030. Vantin ilmastomuutoksen hillintään liittyvät toimet ovat linjassa Vantaan tavoitteen kanssa.

Toimintaperiaatteemme edistävät kaupungin resurssiviisauden tiekartan linjauksia:

1. Vähennetään liikkumisesta aiheutuvia suoria päästöjä (liittyy kaistaan Yhdyskuntarakenne ja liikkuminen)
2. Ateriapalvelun hiilijalanjäljen pienentäminen (liittyy kaistaan Materiaalien elinkaari ja kiertotalous)
3. Korjausrakentamisen elinkaari- ja kiertotalousajattelun edistäminen (liittyy kaistaan Materiaalien elinkaari ja kiertotalous)
4. Kaupungin kanssa yhteinen tavoite on edistää energiatehokkaita ja säästäviä ratkaisuja kiinteistöjen käytössä, huollossa ja ylläpidossa. (liittyy kaistaan Hiilineutraali energia)

Vantti toteuttaa ilmastomuutoksen hillintään ja siihen sopeutumiseen liittyviä toimintaperiaatteitaan konkreettisilla toimilla sekä omassa toiminnassaan että asiakkaiden suuntaan. Vantissa toimenpiteet on integroitu osaksi normaaleja liiketoimintaprosesseja ja muuta kehitystyötä. Toimet kohdistuvat erityisesti liikkumisen päästöjen vähentämiseen, ateriapalveluiden ilmastovaikutusten pienentämiseen, kemikaalien käytön hallintaan sekä energiatehokkuuteen ja kiertotalouteen.

### Toimet Vantin omassa toiminnassa

Vantti edistää päästötöntä liikkumista sähköisellä ajoneuvokantaansa ja arvioimalla kaikki päättyvät leasing-sopimukset mahdollisen sähköautovaihdon näkökulmasta. Työmatkaliikkumisen päästöjä vähennetään tarjoamalla työmatkatukea sekä viestimällä taloudellisen ja ympäristöystävällisen ajamisen käytännöistä.

Ateriapalveluissa Vantti lisää kasvipohjaisten raaka-aineiden osuutta ja vähentää punaista lihaa muun muassa ruokalistasuunnittelulla ja reseptiikkaa kehittämällä. Biojätteen ja ruokahävikin vähentämiselle on asetettu tavoitteita, joihin tähdätään prosessien ja työskentelytapojen kehittämällä.

Green Deal -tavoitetaso 2030	Green Deal -tavoitetaso 2035
Kasvisruoan menekin osuus 35 % tarjotusta ruuasta.	Kasvisruoan menekki on 64 % tarjotusta ruuasta.
Ateriapalveluiden hiilijalanjälki asiakasta kohden pienenee 5 % vuodessa.	Ateriapalveluiden hiilijalanjälki asiakasta kohden pienenee > 5 % vuodessa.

Taulukko 6. Green Deal -tavoitetasot 2030 ja 2035.

Kemikaalien tarkoituksenmukaisen käytön perehdyttäminen työntekijöille, käytön seuraaminen ja optimointi tukee kestävästä kehitystä ja edistää ympäristön kannalta vastuullisia toimintatapoja. Valinnoissa ja hankinnoissa suositaan vähäpäästöisiä ja ympäristöystävällisiä vaihtoehtoja, mikä pienentää toiminnan hiilijalanjälkeä ja tukee ilmastomuutoksen hillintää.

### Toimet asiakkaiden suuntaan

Vantti tekee tiivistä yhteistyötä asiakkaiden kanssa energian kulutuksen hallinnassa toteuttamalla

muun muassa ilmanvaihdon aikaohjelmien optimointia, valaistuksen LED-päivityksiä sekä elinkaaren aikaisia huoltotoimenpiteitä.

Korjausrakentamisessa Vantti huomioi kiertotalouden periaatteet ja edistää vastuullista jätteiden hallintaa. Materiaalien käyttöä tehostetaan, ja syntyvät rakennusjätteet lajitellaan ja kierrätetään asianmukaisesti. Näin Vantti tukee sekä asiakkaidensa että kaupungin tavoitteita kiertotalouden ja vähähiilisuuden vahvistamisessa.

Toimenpiteisiin osoitetut resurssit määritellään ilmastomuutoksen hillinnän siirtymäsuunnitelmassa, jonka valmistelu aloitetaan vuonna 2026. Toimenpiteiden toteuttamiseen vaadittavien taloudellisten resurssien määrään otetaan kantaa siirtymäsuunnitelmassa.

## 2.2 Tunnistetut ilmastoon liittyvät riskit ja ilmasto-resilienssi

Ilmastomuutokseen sopeutuminen on osa Vantaan kaupungin resurssiviisauden tiekarttaa. Olenaisuusanalyysin yhteydessä Vantin merkittävimpänä ilmastomuutokseen liittyvänä taloudellisena riskinä tunnistettiin sen mahdolliset vaikutukset ruoantuotantoon ja sen kautta raaka-aineiden saatavuuteen ja niiden hintoihin. Vantti tulee kehittämään ja tarkentamaan ilmastomuutokseen liittyvää riskien arviointia ja hallintaa tulevina vuosina.

### Ateriapalveluiden kyky reagoida ilmastomuutokseen

Ateriapalveluiden kyky reagoida ja vastata ilmastomuutoksen (kuten kuivuuden, sateiden, tulvien ja huonojen satojen) aiheuttamiin elintarvikkeiden saatavuuden ja hinnan muutoksiin perustuu ennakoihin ja joustaviin toimintamalleihin. Keskeisenä strategiana on ketterä ruokalistasuunnittelu ja

resursointi. Tämä tarkoittaa kykyä tehdä nopeita muutoksia ruokalistaan tilanteen mukaan, esimerkiksi raaka-aineiden saatavuuskatkoksen sattuessa. Muutosten mahdollistamiseksi on varmistettu riittävät resurssit erityisesti hankinnassa ja suunnittelussa. Lisäksi resilienssiä luodaan hyödyntämällä vaihtoehtoisia raaka-aineita ja laajaa sopimustuotevalikoimaa.

Toiminnan kestävyyttä täydentää varautumissuunnittelu ja varastointi. Jokaisessa keittiössä pidetään 1–2 päivän tarpeisiin riittävät varastot säilykkeitä ja kuiva-aineita. Lisäksi käytössä on vararuokamalli, kuten kahden päivän lämpimässä säilyvä vararuokapaketti.

Tiivis ja joustava yhteistyö tavarantoimittajien kanssa on ensisijaisen tärkeää riskien minimoimiseksi. Tämä toteutuu aktiivisena tiedonvaihtona, joka on päivittäistä ja joustavaa. Toimintaa ohjaa myös ennakoiva suunnittelu, jossa raaka-aineiden saatavuutta pyritään ennustamaan jopa viisi viikkoa ennen ruokailupäivää. Hankinnassa käytetään joustavaa hankintamallia, johon kuuluu etusijajärjestys. Etusijajärjestyksellä tarkoitetaan sitä, että mikäli hankinta ei onnistu ensimmäiseltä toimittajalta, siirrytään seuraavaan. Lisäksi toimittajilta vaaditaan ostosopimuksissa kuvaus varautumistoimenpiteistä erilaisiin häiriötilanteisiin.

Varautumissuunnitteluun sisältyy selkeä toimintaketju saatavuuskatkojen varalle. Konkreettisena esimerkkinä huonon sadon (El Niño) aiheuttaman säilykeananaskatkon ilmetessä tehtiin nopeasti päätös poistaa raaka-aine kokonaan ruokalistalta katkon ajaksi ja korvata se toisella säilykehedelmällä.

Näillä toimenpiteillä ateriapalveluissa pystytään hallitsemaan riskejä ja turvaamaan ateriapalvelun jatkuvuus muuttuvissa olosuhteissa.

## 2.3 Energiankulutus ja energialähteiden yhdistelmä

Energiankulutus ja energialähteiden yhdistelmä	Perusvuosi (2024)	2025
1) Hiilestä ja hiilituotteista peräisin olevan polttoaineen kulutus (MWh)	-	-
2) Raakaöljystä ja öljytuotteista peräisin olevan polttoaineen kulutus (MWh)	34	90
3) Maakaasusta peräisin olevan polttoaineen kulutus (MWh)	5	41
4) Muista fossiilisista lähteistä peräisin olevan polttoaineen kulutus (MWh)	-	-
5) Ostetun tai hankitun fossiilisista lähteistä peräisin olevan sähkön, lämmön, höyryn ja jäähdytyksen kulutus (MWh)	808	742
<b>6) Fossiilisen energian kokonaiskulutus (MWh) (laskettuna rivien 1–5 summana)</b>	<b>847</b>	<b>872</b>
<b>Fossiilisten energialähteiden osuus energian kokonaiskulutuksesta (%)</b>	<b>53 %</b>	<b>53 %</b>
7) Ydinvoimaan perustuvista lähteistä peräisin olevan energian kulutus (MWh)	68	73
<b>Ydinvoimaan perustuvien lähteiden osuus energian kokonaiskulutuksesta (%)</b>	<b>4,2 %</b>	<b>4,4 %</b>
8) Uusiutuvista lähteistä, mukaan lukien biomassa (sekä biologista alkuperää oleva teollisuus- ja yhdyskuntajäte, biokaasu, uusiutuva vety jne.) peräisin olevan polttoaineen kulutus (MWh)	350	321
9) Ostetun tai hankitun uusiutuvista lähteistä peräisin olevan sähkön, lämmön, höyryn ja jäähdytyksen kulutus (MWh)	332	393
10) Itse tuotetun, muusta kuin polttoaineesta peräisin olevan uusiutuvan energian kulutus (MWh)	-	-
<b>11) Uusiutuvan energian kokonaiskulutus (MWh) (laskettuna rivien 8–10 summana)</b>	<b>682</b>	<b>715</b>
<b>Uusiutuvien energialähteiden osuus energian kokonaiskulutuksesta (%)</b>	<b>43 %</b>	<b>43 %</b>
<b>Energian kokonaiskulutus (MWh) (laskettuna rivien 6–11 summana)</b>	<b>1 597</b>	<b>1 660</b>

Taulukko 7.

*Energiankulutus sisältää Vantin toimitilat, joita on kaksi. Toinen tila on pelkästään toimistotilaa ja toisessa tilassa on myös mm. sosiaalitytöt, pesulan tilat, verstastilat, keskusvarasto ja sähköajoneuvojen latauspaikat. Sähkö- ja kaukolämmön kulutusta allokoitiin pinta-alaperusteisesti niiden tilojen osalta, joissa Vantti on vuokralaisena.*

## 2.4 Kasvihuonekaasujen scope 1-, scope 2- ja scope 3 -bruttopäästöt ja kokonaispäästöt

Oheisessa taulukossa on esitetty Vantin kokonaispäästöt vuonna 2025 eriteltynä scope 1- ja scope 2 -päästöihin sekä merkittäviin scope 3 -päästöihin sekä vertailu edeltävän kauden laskentatuloksiin. Laskenta perustuu Greenhouse Gas -protokollan standardeihin ja ohjeistukseen (www.ghgprotocol.org). Laskennassa käytetyt menetelmät sekä merkittävät oletukset kuvataan liitteessä 2 sivulla 30.

Kasvihuonekaasujen scope 1-, scope 2- ja scope 3 -bruttopäästöt ja kokonaispäästöt	2024	2025	Muutos
<b>Scope 1 -kasvihuonekaasupäästöt</b>			
Kasvihuonekaasujen scope 1 -bruttopäästöt (tCO <sub>2</sub> -ekv.)	10,80	28,64	165 %
Polttoaineiden käyttö omissa ja leasing-ajoneuvoissa	10,80	28,64	165 %
<b>Scope 2 -kasvihuonekaasupäästöt</b>			
Kasvihuonekaasujen sijaintiperusteiset scope 2 -bruttopäästöt (tCO <sub>2</sub> -ekv.)	105,31	108,52	3 %
Kasvihuonekaasujen markkinaperusteiset scope 2 -bruttopäästöt (tCO <sub>2</sub> -ekv.)	341,13	275,84	-19 %
<b>Scope 3 -kasvihuonekaasupäästöt</b>			
Kasvihuonekaasujen epäsuorat (scope 3) kokonaisbruttopäästöt (tCO <sub>2</sub> -ekv.)	11 620,19	13 410,68	15 %
1) Ostetut tavarat ja palvelut	10 552,35	11 945,15	13 %
2) Käyttöomaisuus	107,11	134,72	26 %
3) Polttoaineeseen ja energiaan liittyvät toiminnot (jotka eivät sisälly scope 1- tai scope 2 -päästöihin)	83,93	85,17	4 %
4) Tuotantoketjun alkupään kuljetukset ja jakelu	69,70	82,68	19 %
5) Toiminnassa muodostuva jäte	40,39	51,44	27 %
6) Liiketoimintaan liittyvä matkustaminen	86,33	92,98	8 %
7) Työsuhteisten työntekijöiden työmatkaliikenne	667,77	1 004,39	50 %
12) Myytyjen tuotteiden käsittely käyttöiän lopussa	12,62	14,15	12 %
<b>Kasvihuonekaasupäästöt yhteensä</b>			
Kokonaiskasvihuonekaasupäästöt (sijaintiperusteiset) (tCO <sub>2</sub> -ekv.)	11 736,30	13 547,83	15 %
Kokonaiskasvihuonekaasupäästöt (markkinaperusteiset) (tCO <sub>2</sub> -ekv.)	11 972,12	13 715,15	15 %

Taulukko 8.

Vantin biogeeniset päästöt	2024	2025	Muutos
Scope 1 biogeeniset päästöt (tCO <sub>2</sub> -ekv.)	89,16	81,99	-8 %
Scope 2 biogeeniset päästöt (tCO <sub>2</sub> -ekv.)	54,55	79,98	47 %
Scope 3 biogeeniset päästöt (tCO <sub>2</sub> -ekv.)	30,19	43,44	44 %

Taulukko 9. Vantin biogeeniset päästöt. Laskennassa käytetyt menetelmät ja merkittävät oletukset on kuvattu liitteessä 3 sivulla 31.

# 3. Oma työvoima

Vantti on palveluyhtiö, jonka toiminnan edellytyksenä on riittävä ja osaava henkilöstö. Henkilöstöjohtamisella on merkitystä muun muassa Vantin veto- ja pitovoimaan. Yhtiön toiminnassa olennaisiksi arvioidut vaikutukset työvoimaan on kuvattu taulukossa 3 sivulla 8.

## 3.1 Terveys ja turvallisuus, työhyvinvointi, työn ja vapaa-ajan tasapaino

### Toimintaperiaatteet

Vantilla on käytössä Työsuojelun ja työhyvinvoinnin toimintaohjelma vuosille 2024–2025. Ohjelman tavoitteena on edistää turvallista ja hyvinvoivaa työympäristöä sekä ehkäistä työhön liittyviä riskejä. Toimintaohjelma sisältää periaatteet ja käytännöt, joilla Vantti hallitsee omaan työvoimaansa kohdistuvia keskeisiä vaikutuksia, riskejä ja mahdollisuuksia. Ohjelman sisältöä kuvataan tarkemmin kohdassa toimenpiteet.

Toimintaohjelman soveltamisala kattaa koko yrityksen henkilöstön, eli kaikki yrityksen omaan työvoimaan kuuluvat työntekijät. Sen päivittämisestä vastaa työsuojelupäällikkö, ja ohjelman hyväksyy työsuojelutoimikunta, joka vastaa myös sen toteutumisen seurannasta. Vantin johtoryhmä vahvistaa ohjelman.

Toimintaohjelman perustana ovat voimassa olevan työturvallisuuslainsäädännön määräykset ja muut työsuojeluun liittyvät viranomaisohjeet. Ohjelma laaditaan kahden vuoden jaksoissa ja sitä kehi-

tetään yhteistyössä henkilöstöä edustavien tahojen kanssa. Työsuojelutoimikunta ja työsuojeluvaltuutetut osallistuvat aktiivisesti ohjelman suunnitteluun ja päivittämiseen, jotta se vastaa henkilöstön tarpeita ja näkemyksiä.

Vantin työsuojelun toimintaperiaatteet ovat henkilöstön saatavilla intranetissä, ja niistä viestitään henkilöstölle säännöllisesti. Näin varmistetaan, että kaikki työntekijät tuntevat työsuojelua ja työhyvinvointia koskevat periaatteet sekä oman roolinsa niiden noudattamisessa.

Vantaan kaupunki on luonut työperäisen hyväksikäytön ja ihmiskauppaan liittyvät ohjeistukset, joiden noudattamiseen myös Vantti sitoutuu. Ohjeet perustuvat seuraaviin asiakirjoihin: Valtioneuvoston periaatepäätös strategiaksi työperäisen hyväksikäytön ehkäisemiseksi ja torjumiseksi, Vantaan kaupungin hankintojen strategiset tavoitteet, Harmaan talouden torjunnan työohje hankintayksiköille (Hankinta-Suomi), Vantaan harmaan talouden torjuntaohje.

### Toimenpiteet

Vantti haluaa tarjota kaikille turvalliset ja tasapuoliset työolot ja huomiot työn suunnittelussa henkilökohtaiset ominaisuudet. Vantin tavoitteena on tapa-

turmaa, ja työsuojeluorganisaatio tukee aktiivisesti esihenkilöitä tavoitteen saavuttamisessa. Tapaturmaseurantaa tehdään kuukausittain johtoryhmälle raportoitavalla turvallisuuskatsauksella ja tapahtuneet tapaturmat käsitellään johtoryhmän kokouksessa yksitellen. Tämän jälkeen tapaturmat käsitellään tiimien kokouksissa ja niistä keskustellaan

vastaavien tapaturmien välttämiseksi jatkossa.

Tapaturmiin liittyviä tunnuslukuja on esitetty kuvassa 4.

Vantti mahdollistaa lain ja työehtosopimuksen mukaiset perhevapaat ja joustaa tarvittaessa henkilöstön oman elämäntilanteen huomioiden työajoissa ja muissa työjärjestelyissä.

Osa-aikaisuus on mahdollista myös mm. täsmätyökykyisille henkilöille ja

heille tarjotaankin työajan ja työtehtävien sopeuttamista tarpeen mukaan. Toimihenkilöillä on käytössään liukuva työaika ja mahdollisuus tehdä töitä myös etänä.

Vantissa halutaan kannustaa henkilöstöä huolehtimaan omasta hyvinvoinnistaan. Vantti tarjoaa työhyvinvointia tukemaan laajan työmatka-, liikunta-, kulttuuri- ja hyvinvointiedun.

Työsuojelun toimintaohjelman toimenpiteitä ovat seuraavat:

*Vantti joustaa tarvittaessa henkilöstön oman elämäntilanteen huomioiden työajoissa ja muissa työjärjestelyissä.*

- Esihenkilöille tarjotaan työkaluja ja koulutusta työhyvinvoinnin johtamiseen.
- Terveys- ja turvallisuusjohtamisessa keskeisenä työkaluna toimii aktiivisen välittämisen malli, joka tukee henkilöstön työkyvyn ylläpitämistä ja varhaista puuttumista työkykyä heikentäviin asioihin. Kehityskeskustelun yhteydessä käydään myös läpi omaan hyvinvointiin liittyvä osuus. Tässä yhteydessä on erityisesti iäkkäämmille työntekijöille suunnattu keskustelun osa, jossa halutaan tuoda esiin työturvallisuuteen ja työhyvinvointiin liittyen mahdollisuudet jatkaa työssä mahdollisimman pitkään.
- Työturvallisuuden johtamisessa käytäntöjä ovat mm. johdon turvallisuuskävelyt, työturvallisuuskorttikoulutukset ja sattuneiden työtapaturmien käsittely läpi koko organisaation. Lisäksi tiimien kokouksissa on teemalliset turvallisuustuokiot kuukausittain.
- Sähköinen riskienhallintajärjestelmä kerää kaiken turvallisuusjohtamiseen liittyvän datan keskitysti samaan paikkaan. Samassa järjestelmässä voidaan kirjata työolojen vaaroja, arvioida riskejä ja seurata näiden kehitystä. Turvallisuushavainnot voi kukin vanttilainen ilmoittaa järjestelmään puhelimitse tai tietokoneella. Riskienarviointi tehdään jokaisessa toimipisteessä ja ylläpidetään rullaavasti tässä järjestelmässä. Riskien arvioinnin tavoitteena on tunnistaa eri toimipisteiden ja eri työtehtävien fyysiset, biologiset, kemialliset ja psykososiaaliset riskit ja luoda niille hallintatoimenpiteitä tarpeen mukaan.

### Tavoitteet ja mittarit

Työsuojelun tavoitteena on parantaa työympäristöä ja työolosuhteita työntekijöiden työkyvyn turvaamiseksi ja ylläpitämiseksi. Tavoitteet asetetaan negatiivisten vaikutusten vähentämiseksi ja positiivisten

vaikutusten ja mahdollisuuksien edistämiseksi. Tapaturmataajuuden tavoite on 20. Terveysperusteisten poissaolojen tavoite oli vuonna 2025 5,6 %.

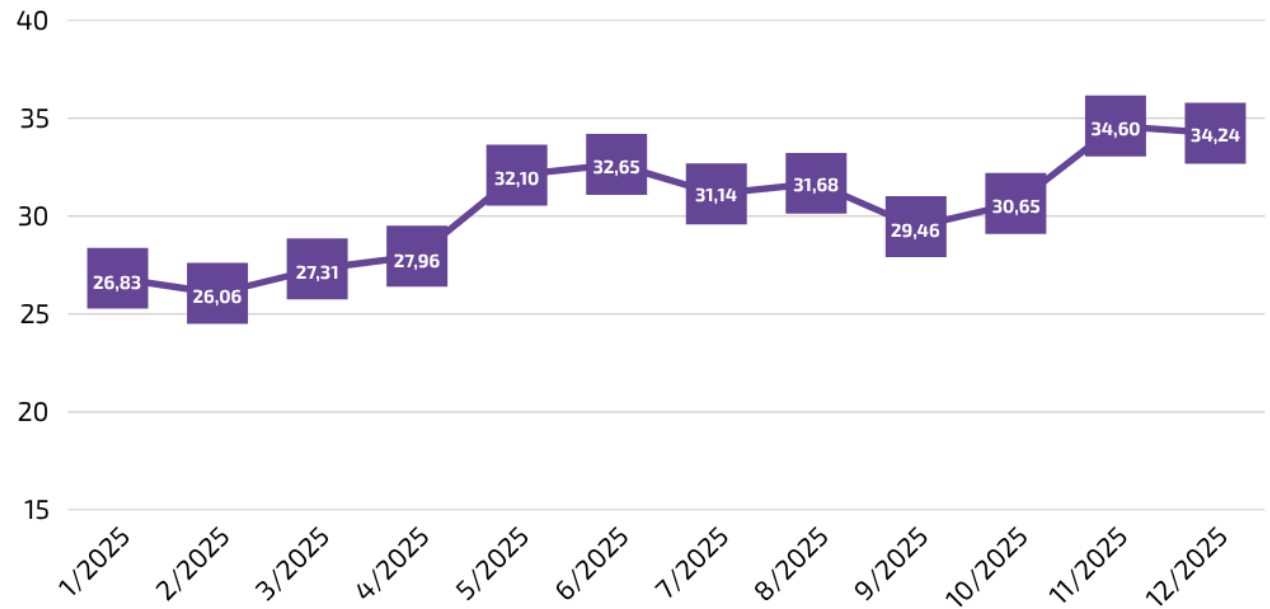
Kaikki Vantin työsuojelun tavoitteet koskevat vain omia työntekijöitä. Työsuojeluun liittyvät tavoitteet asetetaan ja arvioidaan Vantin johtoryhmässä, niiden seuranta tehdään yhdessä työntekijöiden edustajien kanssa työsuojelutoimikunnassa ja toteutumista seuraa myös johtoryhmä. Hallitukselle raportoidaan merkittävistä poikkeamista tarpeen mukaan ja vähintään kerran vuodessa toimenpiteiden ja tavoitteiden toteutuminen.

Ohjelmaan liittyvää vuosittaista toimintasuunnitelmaa seurataan ko. vuodelle asetettujen tavoittei-

den pohjalta. Toimintaohjelman painopistealueita on käsitelty joulukuussa 2024 työsuojelutoimikunnassa ja ohjelmaa on toteutettu kuluneella raportointikaudella suunnitelman mukaan.

Vantissa mitataan työtapaturmia **tapaturmataajuudella**, joka lasketaan jakamalla tapaturmatausten lukumäärä oman henkilöstön tekemien työtuntien kokonaismäärällä ja kertomalla miljoonalla. Tämä ilmaisee tapausten määrän miljoonaa työtuntia kohti ja vastaa suunnilleen 500 kokoikäisen työntekijän yhden vuoden työtuntien kokonaismäärää.

Tapaturmataajuuden tavoite liukuvan keskiarvon laskentamallilla on 20 (kuva 4). Pitkän aikavälin



Kuva 4. Tapaturmataajuus sairauspoissaoloihin johtaneista tapaturmista, 12 kuukauden liukuva keskiarvo.

tavoitteena on 0 tapaturmaa, mutta tavoitteen saavuttamiselle ei ole asetettu määräaikaa.

Vantin sairauspoissaoloprosentti vuonna 2025 oli 4,98 % (tavoite 5,6 %). Tämä kattaa kaikki oman työvoiman terveysperusteiset poissaolot. Tällä seurannalla pyritään vaikuttamaan toimenpiteisiin negatiivisten vaikutusten minimoimiseksi ja positiivisten vaikutusten ja mahdollisuuksien tunnistamiseksi. Poissaoloprosenttiin huomioidaan sairauspoissaolotuntien kokonaismäärä jaettuna teoreettisella työtuntien kokonaismäärällä. Sairauspoissaolotunneiksi katsotaan ne tunnit, jotka on kirjattu poissaoloihin käyttäen Vantissa käytössä olevia poissaolosykoodeja.

Sairauspoissaoloprosentti raportoidaan Vantin omistajalle, ja tavoitetasot päättää Vantin hallitus. Poissaolojen hallinnan osalta asetetut toimenpiteet ja tavoitteet asetetaan johtoryhmässä ja työsuojelutoimikunnassa. Keskeisenä poissaolojen hallinnan toimenä Vantti tunnistaa hyvän johtamisen käytännöt.



Kuva 5. Vantti järjesti vuoden aikana useita koulutuksia henkilöstölleen.

Työterveys ja -turvallisuus (työsuhteiset)	2025
% työvoimasta, joka kuuluu työterveyden ja työturvallisuusmenettelyjen piiriin	100
Kuolemantapaukset (kpl)	0
Työtapaturmat (kpl)	93
Tapaturmataajuus (kpl / miljoonaa työtuntia)	34,24
Todetut työperäiset sairaudet (lukumäärä)	0
Menetetty työpäivät työtapaturmien vuoksi (vrk)	999

Taulukko 10. Työsuhteisten työntekijöiden tapaturmat ja työperäiset sairaudet.

### 3.2 Koulutus ja taitojen kehittäminen

#### Toimintaperiaatteet

Vantin strategiset tavoitteet ja liiketoiminnan tarpeet ohjaavat osaamisen kehittämistä. Ammatillinen osaaminen ja hyvä asiakaspalvelu korostuvat Vantin kaikessa toiminnassa. Koulutustarjonta kohdistuu koko henkilökuntaan huomioiden kunkin ammattialan tarvitsema osaaminen.

Jokaiselle työntekijälle turvataan riittävä ja ajantasainen ammattitaito, joka tukee työssä suoriutumista sekä henkistä hyvinvointia. Jokaisella työntekijällä

on yhdenvertainen oikeus kehittää omaa osaamistaan ja hankkia alansa koulutus. Työntekijällä on vastuu oman osaamisensa kehittämisestä niin, että työn vaatimukset ja organisaation tavoitteet täyttyvät. Näin jokainen voi omalta osaltaan varmistaa hyvän asiakaskokemuksen ja vastuullisten toimintatapojen noudattamisen. Vantissa on luvanvaraista liiketoimintaa, jossa edellytyksenä on pätevyden hankkiminen ja sen voimassaolo. Tällaisia toimintoja ovat vartiointi, kuljetuspalvelut ja sähkötyöt. Vantti huolehtii siitä, että kaikki näissä tehtävissä toimivat ovat asianmukaisesti koulutettuja ja että määräaikaiset pätevydet uusitaan tarvittaessa.

## Toimenpiteet

Koulutussuunnittelua tehdään usealla tasolla. Henkilökohtaisella tasolla suunnittelua tehdään erityisesti kehityskeskustelun yhteydessä esihenkilön kanssa. Asiakasalueilla esihenkilö on pitänyt vuoden 2025 aikana erillisen henkilöstön ammatillista osaamista ja ammatillisen laajentamisen mahdollisuuksia kartoittavan keskustelun. Tällä keskustelulla tavoitellaan mahdollisuuksia siirtyä moniammatilliseen tehtävään.

Henkilöstöyksikkö päivittää yhteistyössä liiketoimintajohdon kanssa vuosittain koulutussuunnitelman. Lisäksi käydään jatkuvaa vuoropuhelua mahdollisista tarpeista, joita nousee vuoden aikana esiin. Esihenkilöille suunnitellaan myös vuosittain esihenkilötaitoja, asiakkuuden johtamisen taitoja ja muuta esihenkilötyötä tukevaa koulutusta.

Oppimista tuetaan paitsi henkilökohtaisella ohjauksella ja opastamisella myös erilaisin koulutustilaisuuksin, infoin ja ohjein sekä entistä laajemmin hyödyn-tämällä verkko-oppimisympäristöä. Oppimisympäristöön luodaan kieliversioita ja muutoin oppimista helpottavaa sisältöä muun muassa erityisryhmille.

Jokainen uusi työntekijä perehdytetään Vanttiin yleisesti, ammatillisesti ja palvelusopimuksien osalta. Esihenkilö vastaa siitä, että kukin saa perehdytyksen riittävässä laajuudessa ja Vantin perehdytysmenettelyä noudattaen. Hän myös vastaa siitä, että perehdyttäminen on yhdenvertaista. Kukin henkilö on vastuussa oman ammattitaitonsa ylläpitämisestä

tä työssä oppien, kouluttautuen ja osallistumalla Vantin järjestämiin koulutus- ja tiedotustilaisuuksiin.

## Tavoitteet ja mittarit

Vantti tähtää osaamisen kehittämällä työntekijän ammattitaidon, asiakasodotusten ja työn vaatimusten yhteensovittamiseen. Osaamisen kehittämällä varaudutaan toimintaympäristön muutoksiin ja tavoitellaan myös laadun ja tuloksellisuuden parantamista. Lisäksi osaamisen kehittäminen tukee organisaation kokonaisvaltaista oppimista ja uudistumista. Tavoitteet asetetaan negatiivisten vaikutusten vähentämiseksi ja positiivisten vaikutusten ja mahdollisuuksien edistämiseksi.

Vantin henkilöstön kehittämisen tavoitteet koskevat yhtiön omia työntekijöitä. Tavoitteita arvioidaan vuosittain ja samalla arvioidaan mahdollisia uusia tavoitteita esimerkiksi liiketoimintaympäristön, strategisten tavoitteiden saavuttamisen tai tarvittavan uuden osaamisen vuoksi.

Vantti edellyttää kaikkien vakituisten työntekijöiden

suorittavan työturvallisuuskorttikoulutuksen ja pitävän sen aktiivisena työsuhteen ajan. Lisäksi kaikkien edellytetään suorittavan Vantin oma Ympäristö-Vantti-verkkokurssi. Näiden kurssien suoritusasetta seurataan vuosittain ja niistä raportoidaan johtoryhmään.

Voimassa olevien työturvallisuuskorttien määrää seurataan ja kortin voimassaolon päättyessä huolehditaan jatkokoulutuksesta. YmpäristöVantti-kurssin suoritusmäärää seurataan vuosittain ja suoritusprosentista viestitään johdolle ja päälliköille.

Vantti seuraa ja raportoi konsernijohdolle kolme kertaa vuodessa ammatillisten koko- tai osatutkin-tojen määrän sekä muut ammatillisen osaamisen kehittymistä tukevat koulutukset.

## 3.3 Yhdenvertaisuus, sukupuolten tasa-arvo ja monimuotoisuus

### Toimintaperiaatteet

Vantti kuvaa keskeisiä yhdenvertaisuuden ja eettisen toiminnan periaatteita Vantin Tapa Toimia -ohjeessa. Työsuhteen alussa jokainen vanttilainen tutustuu ohjeeseen, ja Vantti edellyttää ohjeen mukaisten periaatteiden noudattamista koko työsuhteen ajan. Vantin Tapa Toimia -ohje kuvaa myös Vanttia vastuullisena yrityksenä.

Kaikissa johtamiskäytännöissä, tiedottamisessa ja henkilökunnan osallistamisessa huomioidaan yhdenvertainen kohtelu eikä sallita syrjintää iän, alkuperän, kansalaisuuden, kielen, uskonnon, vakauksen, mielipiteen, poliittisen toiminnan, ammattiyhdistystoiminnan, perhesuhteiden, terveydentilan, vammaisuuden, seksuaalisen suuntautumisen tai muun henkilöön liittyvän syyn perusteella. Vantti kehittää edelleen menettelyjä entistä parempaan henkilökunnan osallistamiseen toiminnan suunnittelussa.

Vantissa kaikilla on käytännössä samat mahdollisuudet tulla valituiksi eri tehtäviin ja kehittyä ja edetä urallaan. Vantti edistää naisten ja miesten tasapuolista sijoittumista tehtäviin, ja työtehtävät jaetaan osaamisen, ei sukupuolen mukaan.

### Toimenpiteet

Vantin yhdenvertaisuussuunnitelma julkaistaan osana työyhteisön kehittämissuunnitelmaa.

*Vantti tähtää osaamisen kehittämällä työntekijän ammattitaidon, asiakasodotusten ja työn vaatimusten yhteensovittamiseen.*

Siinä kuvataan myös yhdenvertaisuuden arvioinnin menettelyä ja arvioinnin jälkeen tehtävien johtopäätöksien toteuttamista.

Tiedottamisessa ja viestinnässä Vantti kiinnittää huomiota viestintäkanaviin ja hyödyntää aktiivisesti myös sähköisiä kanavia. Viestinnässä kiinnitetään huomiota kielellisen ilmaisun selkeyteen ja ymmärrettävyyteen. Vantti viestii henkilöstöviestinnässään myös muilla kuin suomen kielellä, vaikka suomi säilyykin Vantin virallisena kielenä.

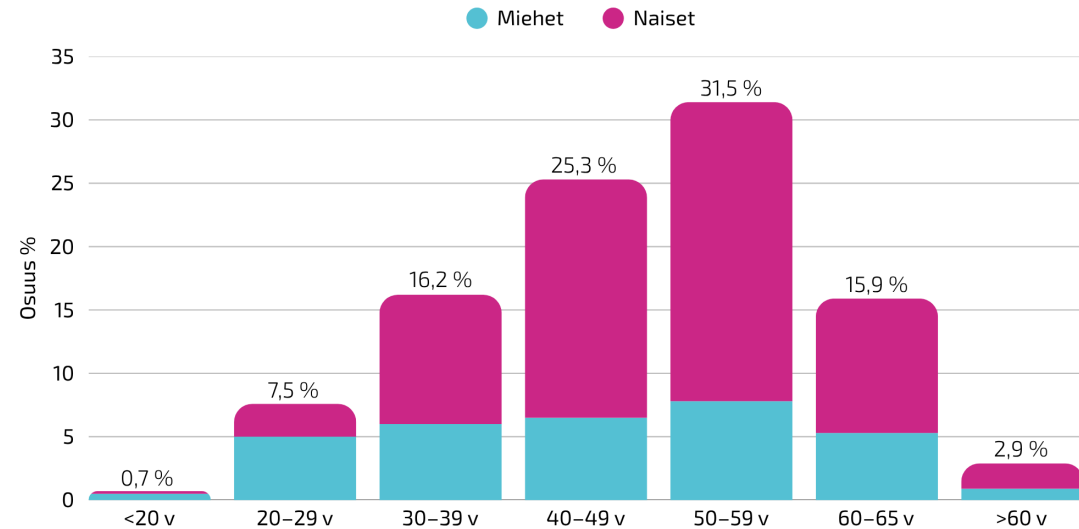
Vantin rekrytoinnissa ei syrjitä millään syrjintäperusteella. Vantin avoimet työpaikat ovat myös oman henkilökunnan nähtävissä joko yrityksen intranetsivuilla tai ulkoisilla internetsivuilla. Haastatteluun kutsuttaville valintakriteeri on tehtävän vaatima pätevyys ja hakijoista valitaan työtehtävään sopivin hakija.

Palkka koostuu tehtäväkohtaisesta peruspalkasta ja kokemustasasta. Päätöksen uuden henkilön valinnasta tekee esihenkilö esittäen päätöksen perustelut omalle esihenkilölleen. Päätöksessä huomioidaan henkilön tehtävään soveltuva koulutus ja työkokemus, haastattelujen ja mahdollisen soveltuvuusarvioinnin perusteella tehty arviointi ja esihenkilön arviointi myös henkilön sopivuudesta ko. työryhmään. Myös sisäisissä nimityksissä noudatetaan näitä periaatteita.

### Tavoitteet ja mittarit

Yhdenvertaisuuden arviointi tehdään vuonna 2026 ensimmäisen kerran vuoden 2025 aikana uudistuneen lainsäädännön pohjalta. Arvioinnin jälkeen asetetaan tavoitteet ja luodaan tarkemmat toimenpiteet yhdenvertaisuuden turvaamiseksi ja kehittämiseksi.

Vantti on monikulttuurinen ja monimuotoinen työyhteisö. Vuoden 2025 lopussa muun kuin Suomen kansalaisuus oli 28 %:lla henkilökunnasta. Erityises-



Kuva 6. Henkilöstön ikäjakauma 31.12.2025.

ti viestinnällisin ja koulutuksellisin keinoin tuetaan muunkielisten mahdollisuuksia suoriutua työssään.

Vantin työntekijöiden ikäjakauma on erittäin laaja (kuva 6). Suuri osa työntekijöistä (50,3 %) on yli 50-vuotiaita, ja heitä ajatellen on luotu ikäohjelma, jonka toimenpiteillä tuetaan työssä jaksamista ja työssä jatkamista mahdollisimman pitkään.

Vantti on vastuullinen työnantaja ja tarjoaa mahdollisuuden työllistyä myös sosiaalisin perustein. Vantissa oli vuoden 2025 aikana keskimäärin 28 henkilöä, joilla oli jokin työkyvyn alenema tai muu sosiaalinen peruste työllistyä. Vantti ei kirjaa näiden perusteiden pohjalta palkattujen työntekijöiden tietoja omiin järjestelmiinsä ja siksi tarkkaa seurantaa ei ole.

Vantissa on tehty 192 uutta työsopimusta vuoden 2025 aikana. Miehiä on palkattu 82 ja naisia 110.

Vantissa palkkatasa-arvo toteutuu hyvin. Palkkatasa-arvoa on seurattu tasa-arvolain vaatimusten mukaisesti kolmen vuoden välein ja raportoitu osana tasa-arvosuunnitelmaa.

### Ansiotuloa koskevat mittarit (palkkaero ja kokonaisansiot)

Vantti noudattaa toiminnassaan Kuntatyönantajien yritysjaoston neuvottelemaa työehtosopimusta. Vähimmäispalkka ja muut työsuhteen ehdot ovat vähintään työehtosopimuksen vaatimalla tasolla. Vantin palkkavertailu tehdään kolmen vuoden välein.

Palkkavertailu tehtiin vuoden 2025 lopun tiedoilla. Palkkavertailuissa ei ole noussut esiin merkittäviä eroja palkkatasoissa samaa työtä tekevien osalta. Palkkajärjestelmä noudattelee vuonna 2025 kokonaispalvelumallin mukaista jaottelua.

Tehtävänimike/sukupuoli	Määrä	Osuus palkoista %
<b>Kokki</b>	<b>98</b>	
Mies	27	
Nainen	71	99
<b>Laitoshuoltaja</b>	<b>321</b>	
Mies	46	
Nainen	275	101
<b>Ruokapalvelutyöntekijä</b>	<b>75</b>	
Mies	18	
Nainen	57	101
<b>Ruokapalveluvastaava</b>	<b>122</b>	
Mies	6	
Nainen	116	102
<b>Vartija</b>	<b>80</b>	
Mies	60	
Nainen	20	98

Taulukko 11.

### 3.4 Vuoropuhelu vaikutuksista oman työvoiman ja työntekijöiden edustajien kanssa

Vantti tukee henkilöstön osallistumista ja jatkuvaa työnantajan ja henkilökunnan vuoropuhelua monin eri tavoin. Vantissa toimii noin neljä kertaa vuodessa kokoontuva yhteistoiminnan neuvottelukunta, jossa työntekijöitä edustavat pääluottamusmiehet ja työsuojeluvaltuutettu. Lisäksi Vantin johto pitää kolme kokousta vuoden aikana kaikkien valittujen luottamushenkilöiden kanssa. Tämän lisäksi kunkin

palveluyksikön johtoryhmässä on hallintoedustaja, jonka henkilökunta on valinnut keskuudestaan. Työsuojelutoimikunnassa ovat edustettuina työsuojeluvaltuutetut ja heidän varahenkilönsä, ja samalla huolehditaan siitä, että kullakin palvelutoiminnalla on oma edustaja. Toimikunnassa on mukana myös pääluottamusedustaja.

Vantissa henkilökuntaa johdetaan oikeudenmukaisesti ja tasapuolisesti ja luoden yhtenäisiä tavoitteita tukevaa ilmapiiriä. Jokaisen velvollisuus

on puuttua epäkohtiin ja kaikki syrjintäepäilyt selvitetään Vantin toimintaohjeiden mukaisesti. Kiusaamisen, häirinnän ja epäasiallisen kohtelun ohjetta on päivitetty syksyllä 2024. Häirinnällä tai muulla epäasiallisella kohtelulla tarkoitetaan järjestelmällistä ja jatkuvaa kielteistä toimintaa tai käyttäytymistä. Menettelyyn liittyvää prosessia on kuvattu alla (kuva 7).

Työsuojelupäällikkö ja työsuojeluvaltuutettu tekevät tiivistä yhteistyötä häirinnän ja epäasialliseen



Kuva 7. Työyhteisössä ilmenevän häirinnän ja epäasiallisen kohtelun selvitysprosessi.

Vantilla oli vuoden 2025 päättyessä toistaiseksi voimassa olevassa työsuhteessa 919 henkilöä.

kohteluun liittyvän menettelyn ja sen toteutumisen kehittämiseksi. Tarvittaessa menettelyä arvioidaan työsuojelutoimikunnassa tai Vantin johtoryhmässä.

Vantaan kaupungilla on ilmoittajien suojelua koskevan sääntelyn mukainen ilmoituskanava epäilyjen väärinkäytösten ilmoittamiseen. Vantti käyttää tätä palvelua myös omana ilmoituskanavanaan. Ilmoituskanavaa on kuvattu tarkemmin luvussa *Liiketoiminnan harjoittaminen*.

### 3.5 Yrityksen työsuhteisten työntekijöiden ominaisuudet

Vantilla oli vuoden 2025 päättyessä toistaiseksi voimassa olevassa työsuhteessa 919 henkilöä (31.12.2025). Määräaikaisia työsuhteita oli 51 (31.12.2025). Määräaikaisia työsuhteita käytetään pääasiassa sijaisuuksissa, kausitöissä sekä muuta tilapäistä työvoimaa tarvittaessa. Vantissa on ollut myös sosiaalisiin perusteisiin työllistettyjä osatyökykyisiä määräaikaisten työsuhteissa. Määräaikaisuus voi tällöin perustua työsuhteen mukaiseen pitkäaikaiseen työttömyyteen tai työntekijän omaan pyyntöön. He työskentelevät pääosin osa-aikaisina, jos eivät ole täysin työkykyisiä. Nämä sosiaalisiin perusteisiin työllistetyt eivät kuitenkaan korvaa varsinaista työvoimaa.

Vantissa on jatkuvasti tarvetta sijaistuksiin pääasiassa terveydellisin syin poissa olevien korvaamiseksi. Vantin organisaatio on rakennettu niin, että lyhytaikaisiin sijaisuuksiin käytetään omaa henkilökuntaa, jotka ovat niin sanotusti poolissa. Poolista resursoidaan työntekijöitä eri tehtäviin silloin kun esihenkilö ei omalta tai kollegan alueelta onnistu saamaan sijaista järjestettyä. Vantti käyttää vuokratyövoimaa silloin, kun oma työvoima ei riitä poissaolojen tai sesonkivaihtelun vuoksi. Vuokratyövoimalla varmistetaan siten palvelutuotannon sujuvuutta ja tehokkuutta.

Alihankintana Vantti ostaa pääsääntöisesti palveluja, joissa omalla henkilökunnalla ei ole riittävää osaamista, tarvittavaa pätevyyttä tai välineistöä työn turvalliseen suorittamiseen. Lisäksi alihankintana voidaan hankkia palveluja mm. sijaisiksi sairauspoissaoloihin.

Henkilöstötunnuslukuja seurataan ns. HR-dashboardilla, jonka tietolähteenä on Vantin käyttämä Mepeco-henkilöstö- ja palkkajärjestelmä.

Sukupuoli	Työsuhteisten työntekijöiden määrä (henkilömäärä)
Miehet	311
Naiset	659
Muut	luokka ei sovellettavissa
Ei ilmoitettu	-
Työsuhteiset työntekijät yhteensä	970

Taulukko 12. Työsuhteisten työntekijöiden määrä sukupuolen mukaan vuoden 2025 lopussa (lähde HR-dashboards).

Naiset	Miehet	Yhteensä
Työsuhteisten työntekijöiden määrä (henkilömääränä ilmaistuna)		
659	311	970
Vakinaisten työsuhteisten työntekijöiden määrä (henkilömääränä ilmaistuna)		
635	284	919
Määräaikaisten työsuhteisten työntekijöiden määrä (henkilömääränä ilmaistuna)		
24	27	51
Vaihtelevalla työajalla työskentelevien työsuhteisten työntekijöiden määrä (henkilömääränä ilmaistuna)		
		N/A
Kokoaikaisten työsuhteisten työntekijöiden määrä (henkilömääränä/kokoaikavastaavana ilmaistuna)		
581	283	864
Osa-aikaisten työsuhteisten työntekijöiden määrä (henkilömääränä/kokoaikavastaavana ilmaistuna)		
78	28	106

Taulukko 13. Erityyppisten työsuhteiden määrä vuoden 2025 lopussa (lähde HR-dashboards).

### 3.6 Syrjintä- ja häirintätapaukset, valitukset ja vakavat ihmisoikeusvaikutukset

Raportointikautena (vuonna 2025) ei ole ilmoitettu syrjintä- tai häirintätapauksia, eikä näihin liittyen ole maksettu sakkoja tai korvauksia. Raportointikautena ei ole myöskään ilmoitettu vakavia ihmisoikeustapauksia, kuten pakkotyötä, ihmiskauppaa tai lapsityövoimaa, eikä näihin liittyen ole maksettu sakkoja tai korvauksia vuonna 2025.

## 4. Kuluttajat ja loppukäyttäjät

Vantilla on merkittävä rooli vantaalaisten arjen sujuvuuden varmistamisessa. Toimimme erilaisissa kaupungin omistamissa tiloissa, joiden siisteydestä, kunnosta ja turvallisuudesta pidämme huolta. Näin varmistamme, että käyttäjien ja loppukäyttäjien on miellyttävää ja turvallista toimia näissä tiloissa, ja kaupungin toimitilat pysyvät hyvässä kunnossa koko elinkaarensa ajan.

### 4.1 Kuluttajiin ja loppukäyttajiin liittyvät toimintaperiaatteet

#### Vantin rooli Vantaan kiinteistökannan ylläpitämisessä

Vantti on tärkeässä roolissa Vantaan kaupungin kiinteistöjen ylläpitämisessä ja niiden käyttäjien arjen mahdollistajana. Työmme ei ole vain rakennusten huoltoa, se on pitkäjänteistä vastuullisuutta, jolla huolehditaan kiinteistöjen arvon säilymisestä, käyttäjien turvallisuudesta ja hyvinvoinnista sekä palveluiden laadusta.

#### Huolehdimme kiinteistöjen elinkaaresta ja toimivuudesta

Vantin kiinteistö-, turva- ja puhtauspalvelut varmistavat, että kaupungin kiinteistöt säilyvät hyvässä kunnossa vuodesta toiseen. Huolehdimme olosuhteista, jotka vaikuttavat rakennusten käyttäjien arkeen: ilmanvaihdosta, valaistuksesta, jätehuollosta ja muusta päivittäisestä toimivuudesta. Näillä teoilla pidennämme rakennusten elinkaarta ja luomme



Kuva 8. Maistatukset ja reseptipajat ovat osa Vantin ruokakasvatusta, joilla nuoria osallistetaan ruokailun kehittämiseen.

turvallisia sekä terveellisiä ympäristöjä esimerkiksi kouluihin ja päiväkoteihin.

Vantin puhtaus- ja kiinteistöpalveluhenkilöstö toimii päivittäin eri tiloissa ja muodostaa merkittävän osan kiinteistöjen arjen havainnointiverkosta. Toimintamallimme perustuu siihen, että henkilöstö raportoi aktiivisesti havaitsemistaan epäkohdista, kuten vuotavista vesikalusteista, valaistuksen tai ilmanvaihdon poikkeamista sekä muista energiankulutukseen tai rakennuksen kuntoon vaikuttavista tekijöistä.

Vuotavien wc-istuinten ja vesikalusteiden korjauksen nopea tunnistaminen ja korjaaminen vähentävät vedenkulutusta ja estävät kosteusvaurioita, pidentäen näin kiinteistöjen elinkaarta.

Samalla ennakoiva kunnossapito vähentää energiankulutusta ja tukee hiilineutraaliustavoitteita.

Tämä työ on osa Vantin vastuullista toimintaa, ja sitä ohjaa asiakasyhteistyö. Panostamme jatkuvaan vuoropuheluun asiakkaidemme kanssa, jotta voimme kehittää palveluja aidon tarpeen pohjalta. Samalla varmistamme energiatehokkuuden sekä hyvän sisäilman laadun. Nämä vaikuttavat suoraan niin kiinteistöjen käyttömukavuuteen kuin omistajan kustannuksiin.

### Turvallisuus on osa jokapäiväistä tekemistämme

Vantin vastuu ei rajoitu rakennuksiin. Pidämme huolta myös niiden käyttäjien fyysisestä turvallisuudesta. Turvallisuus on olennainen osa palveluitamme ja riskienhallintaamme. Tunnistamme mahdolliset riskit ennalta ja varmistamme, että palvelut

tuotetaan turvallisesti ja luotettavasti. Turvallisuus koskee kaikkia palvelujemme käyttäjiä, sillä turvallinen arki kuuluu jokaiselle.

### Turvallinen ja vastuullinen ruokatuotanto

Vantti tuottaa turvallisia ja ravitsemuksellisesti laadukkaita aterioita, joiden suunnittelu ja valmistus perustuvat kansallisiin ravitsemussuosituksiin sekä omavalvontaa koskevaan lainsäädäntöön. Ruokatuotannon keskeisenä tavoitena on asiakkaiden hyvinvoinnin edistäminen.

Sosiaalinen ruokakasvatus on olennainen osa palvelua ja tukee ruokailun arvostusta. Palvelua kehitetään asiakaslähtöisesti, kuunnellen käyttäjien tarpeita ja osallistaen heitä

aktiivisesti kehittämistyöhön. Ateriapalveluiden hankinnat ja tuotanto toteutetaan ympäristö- ja turvallisuus huomioiden.

## 4.2 Vuorovaikutus loppukäyttäjien kanssa ja toiminnan kehittäminen

### Kohdekohtaisten asiakastapaamisten yhteisiä periaatteita

Vantin asiakaslähtöisyyden periaatteet -julkaisu kuvaa asiakkaan kohtaamisen periaatteita ja sitä, miten Vantti luo asiakkailleen asiakashyötyä. Asiakkaita tavataan säännöllisesti neljä kertaa vuodessa ja jokaisen tapaamisen yhteydessä kerätään palautetta asiakkaan kokemuksesta NPS-mittarilla. Vuosittain asiakastapaamisissa päivitetään yhteistyöasiakirja, jossa käsitellään kohdekohtaisesti

*Sosiaalinen ruokakasvatus on olennainen osa ateriapalvelua ja tukee ruokailun arvostusta.*

palveluun liittyviä yksityiskohtia. Asiakaspalautteita käsitellään säännöllisesti ja niiden pohjalta toimintaa kehitetään jatkuvasti.

### Yhteydenpito loppukäyttäjiiin

Vantin yhteydenpito loppukäyttäjiiin (koululaiset, opiskelijat, päiväkotilapset, koulujen ja päiväkotien henkilökunta) on säännöllistä. Ateriapalveluissa loppukäyttäjiltä pyydetään arviota palvelun tasosta (kouluruokakyselyt) sekä näkemystä toiminnan kehittämistä (toiveruokakyselyt, reseptipajat, maistatukset).

Vantti tiedottaa ajankohtaisista asioista uutiskirjein. Nämä kirjeet lähetetään käyttäjäasiakkaalle (rehtorit, päiväkodin johtajat, muut kohteiden vastuhenkilöt).



Kuva 9. Uutiskirje lähetetään kuusi kertaa vuodessa.

Loppukäyttäjillä on mahdollisuus antaa palautetta Vantin palveluista käyttäen seuraavia virallisia kanavia:

- Palautelomake Vantin verkkosivuilla  
Kaikille avoin palautekanava, jonka kautta tulleita palautteita hallinnoidaan keskitetysti ja osoitetaan tarvittaessa oikean palvelun käsiteltäväksi. Palauteprosessia kehitetään jatkuvasti, ja periaate on, että kaikkiin vastausta vaativiin palautteisiin reagoidaan mahdollisimman nopeasti. Palaute-omakkeelle johtava linkki on saatavilla myös koh-teissa (koulut, päiväkodit, yhteisötilat, uimahallit jne.), jotta se on helposti loppukäyttäjien saatavilla.
- Väärinkäytösepäilyjen ilmoituskanava  
Vantaan kaupungin hallinnoima yhteinen, kaikille avoin ilmoituskanava väärinkäytösepäilyjen ilmoittamista varten.  
Kanavan kautta lähetetyt ilmoitukset käsitellään Vantaan kaupungin toimesta, ja Vanttia koskevat ilmoitukset toimitetaan meille selvitettäväksi. Ilmoituksen voi halutessaan jättää anonyymisti. Linkki ilmoituskanavalle löytyy Vantin verkkosivuilta.
- Vantaan kaupungin sisäinen palautekanava  
Kaupungin työntekijöiden käytettävissä oleva palautekanava, jonka kautta tulleita palautteita hallinnoidaan sekä kaupungilla että Vantissa.  
Palautekanavien kautta tulleiden palautteiden määrää seurataan vuositasolla ja palautteen perusteella kehitetään toimintaa. Palautekanaviin jätetyissä palautteissa pyydetään ilmoittajan yhteystiedot, jol-

*Palautekanavien kautta tulleiden palautteiden määrää seurataan vuositasolla ja palautteen perusteella kehitetään toimintaa.*

loin palvelusta otetaan yhteyttä ilmoittajaan, mikäli se edistää asian käsittelyä.

## 4.3 Kuluttajiin ja loppukäyttajiin liittyvät toimet ja resurssit

### Toimet kuluttajien ja loppukäyttäjien hyväksi

Vantin toiminnan ytimessä on palveluidemme loppukäyttäjä. Arkemme rakentuu jatkuvalla vuoropuhelulle, yhdessä kehittämiseksi ja käytännön teoille, joilla parannamme palvelukokemuksia ja vaikutamme myönteisesti ihmisten hyvinvointiin. Tuotamme palveluita ympäristöissä, joissa kasvetaan, opitaan ja työskennellään – siksi meille on tärkeää, että palvelumme ovat laadukkaita, turvallisia ja käyttäjälähtöisiä.

### Kiinteistöihin liittyvät toimet

Vantti vastaa siitä, että tilat, joissa ihmiset elävät ja toimivat, ovat kunnossa ja turvallisia. Säännöllinen kiinteistöjen ylläpito ja korjaavat toimenpiteet varmistavat, että arki sujuu ja ympäristö on terveellinen. Toteutamme puhtaus- ja kiinteistöpalveluis-samme jatkuvaa laadunseurantaa ja asiakaspalautteen keruuta. Arvioimme palvelujemme toimivuutta myös laatuauditointien avulla.

Toimimme myös ympäristövastuullisesti ja tuemme Vantaan kaupungin tavoitetta olla hiilineutraali vuonna 2030. Keskeisiä toimiamme ovat:

- Ympäristömerkittyjen siivouskemikaalien käyttäminen aina kun mahdollista

- Kiinteistöjen energiatehokkuuden parantaminen, esimerkiksi LED-valaistuksen käyttöönotolla
- Sisäilman laadun jatkuva seuranta, kuten ilmanvaihtosuodattimien säännölliset vaihdot ja puhtaanaapitotyöt

Näillä toimilla varmistamme, että jokaisella koululaisella, päiväkotilapsella, opettajalla, tai muilla tilojen käyttäjillä on puhtas, terveellinen ja turvallinen toimintaympäristö.

### Ateriapalveluiden kehittämiseen liittyvät toimet

Ruokalistan kehittäminen on jatkuva prosessi, jossa huomioidaan asiakaspalautteet ja makumieltymykset. Tavoitteena on tarjota maistuvia ja ravitsevia aterioita, jotka tukevat ruokakasvatusta. Kaikkien toimien kohderyhmänä ovat päiväkotien ja koulujen lapset ja nuoret sekä henkilökunta, jotka ruokailevat kohteissa.

Vuonna 2024 ateriapalveluiden edustus osallistui kaupungin kouluruuan kehittämistyöryhmään, jonka tavoitteena on parantaa kouluruokailua ja lisätä lasten ja nuorten ruokailumotivaatiota. Työryhmä suunnitteli toimenpiteitä, joita toteutettiin vuonna 2025, kuten kasvisruokien menekin lisääminen, hyvin menestyvien ruokien tarjonnan vahvistaminen, heikosti menestyvien ruokien poistaminen ruokalistalta sekä oppilaiden osallistaminen reseptityöpajoihin.

Reseptiikan kehittämisessä keskityttiin muun muassa koulujen salaattikomponenttien tuotekehitykseen, hybridireseptien testaukseen sekä kasvisruokareseptiikan parantamiseen. Hybridireseptiikalla tarkoitetaan kasvipohjaisten ja eläinperäisten raaka-aineiden yhdistämistä samaan ruokaan tai tuotteeseen. Tavoitteena on vähentää lihan määrää, lisätä kasviproteiinien käyttöä ja silti säilyttää tuttu maku, rakenne ja ruoanvalmistustapa.

Asiakkaat osallistuvat aktiivisesti reseptien arviointiin muun muassa maistatusten avulla, mikä tukee ruokalistan kehittämistä asiakaslähtöisesti.

Ruokalistan kehittäminen ja asiakkaiden osallistaminen ovat jatkuvia prosesseja, ja asiakaskyselyitä toteutetaan säännöllisesti vuosittain. Asiakspalautteisiin reagoidaan nopeasti, ja tarvittaessa käynnistetään korjaavat toimenpiteet, joiden toteutumista seurataan. Sosiaalisena tavoitteena ateriapalveluilla on toimia ruokakasvattajana ja edistää lasten ja nuorten hyvinvointia.

#### 4.4 Kuluttajiin ja loppukäyttajiin liittyvät tavoitteet

Vantin toiminnassa asiakastyytyväisyys on keskeinen päämäärä. Tavoitteiden asettaminen perustuukin tämän päämäärän ja omistajaohjauksen linjauksiin. Haluamme varmistaa, että loppukäyttäjät, erityisesti koulujen ja päiväkotien lapset, nuoret ja muut tilojen käyttäjät, kokevat palvelumme laadukkaiksi ja turvallisiksi.

NPS- ja asiakastyytyväisyysmittaukset tukevat Vantin asiakastyytyväisyyden ja vastuullisuuden toimintaperiaatteiden päämäärää. NPS-mittari kertoo asiakkaidemme halukkuudesta suositella palveluamme. Tyytyväinen asiakas kertoo, että palvelut toimivat ja että olemme onnistuneet asiakaslähtöisessä työssä.

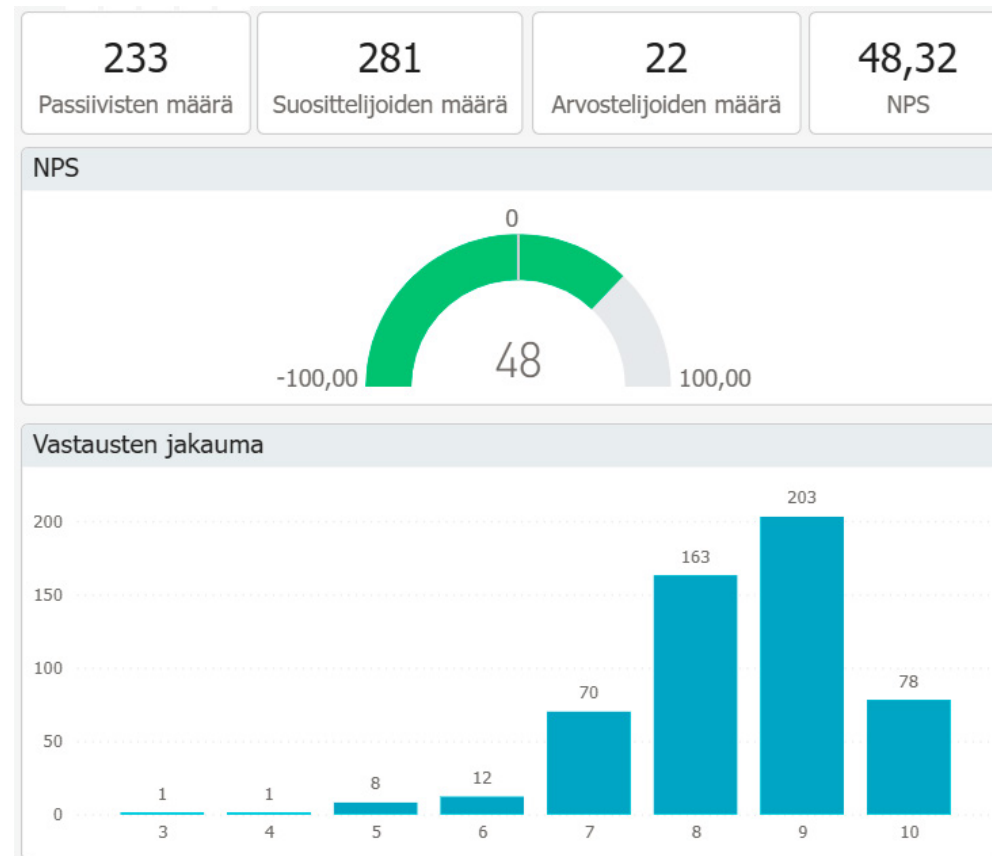
- Vuosi 2024: NPS-tavoite +3, toteuma +5
- Vuosi 2025: NPS-tavoite +13, toteuma +48

Vuoden 2024 NPS-arvo saatiin kertamittauksella. Vuonna 2025 otettiin käyttöön jatkuva asiakastyytyväisyyden mittaaminen, jolloin NPS-arvoa seurataan reaaliaikaisemmin. Tämä mahdollistaa nopeammat korjaavat toimenpiteet ja parantaa palvelun kehittämisen reagoitokykyä.

Ateriapalveluiden asiakastyytyväisyys mitataan erillisellä kyselyllä, jonka avulla saadaan tietoa palveluiden toimivuudesta ja loppukäyttäjäasiakkaiden kokemuksista. Kysely kohdistetaan loppukäyttäjille (lapset ja nuoret), ja tuloksien perusteella ohjataan ateriapalveluiden jatkuvaa kehittämistä ja toimintaa.

- Vuosi 2024: 4,9/10
- Vuosi 2025: 3,12/5

Tulokset raportoidaan ateriapalveluiden johdolle, joka määrittää tulevat tavoitteet. Vuonna 2025 kyselyjen mitta-asteikko muutettiin asteikolle 1–5, jotta seuranta ja analyysi voidaan tehdä tarkemmin ja vertailukelpoisemmin.



Kuva 10. Vantin NPS-lukema kehittyi hyvään suuntaan vuonna 2025.

# 5. Liiketoiminnan harjoittaminen

Vantti harjoittaa liiketoimintaansa vastuullisesti niin omistajan, henkilöstön kuin asiakkaiden ja muiden sidosryhmien kannalta. Yhteiset toimintaperiaatteet ja jatkuva vuoropuhelu asiakkaiden ja toimittajien kanssa varmistavat, että mahdollisiin epäkohtiin voidaan puuttua viipymättä. Liiketoiminnan harjoittamisen kannalta olennaisimmat vaikutukset on kuvattu taulukossa 5 sivulla 9.

## 5.1 Liiketoiminnan harjoittamisen toimintaperiaatteet ja yrityskulttuuri

### Yleiset toimintaperiaatteet

Vantin liiketoiminta perustuu vastuulliseen toimintaan, jossa arvostetaan koko arvoketjun toimijoita ja kunnioitetaan lainsäädäntöä, liiketoiminnan etiikkaa ja hyviä käytäntöjä. Minkäänlaista epärehellistä toimintaa ei sallita. Tätä periaatetta viestitään koko henkilökunnalle ja sitä kuvaa mm. Vantin Tapa toimia -ohje, joka on luotu toimimaan jokaisen vanttilaisen tukena ja ohjaamaan toimintaa erilaisissa eettisissä tilanteissa. Yhdeksänkohtaista ohjetta noudattamalla työskentely Vantissa on turvallista, vastuullista ja työpaikkamme mainetta tukevaa. Ohjeistuksen periaatteet on kuvattu oheisessa kuvassa (kuva 11).

Vantaan kaupunki määrittelee yhtiötä koskevat omistajapoliittiset linjaukset osana konserniohjaustaan. Valtuusto vahvistaa omistajapolitiikan yleiset linjaukset ja kaupunginhallitus kunkin kaupungin tytäryhteisön omistajapoliittiset linjaukset, joissa määritetään yhteisön asema kaupungin palvelu-

tuotannon järjestämisessä sekä yhteisön tarkoitus kaupunkikonsernin näkökulmasta.

Kaupunki asettaa kaikille tytäryhteisöilleen tavoitteita, joiden toteutumista seurataan säännöllisesti. Kaupunki edellyttää yhtiöltään hyvän hallintotavan noudattamista ja antaa ohjeet henkilöstöpolitiikkaan, tekee sisäistä valvontaa ja tarkastuksia toimintaan sekä nimeää hallituksen jäsenet. Konserniohjaus on jatkuvaa ja säännöllistä.

Vantti sitoutuu kansainvälisiin ihmisoikeuksiin, kuten YK:n ihmisoikeuksien julistukseen ja työelämän perusperiaatteisiin, joita ohjaavat esimerkiksi Kansainvälisen työjärjestön ILO:n sopimukset. Tämä tarkoittaa, että kunnioitamme jokaisen yksilön oi-

keuksia, edistämme oikeudenmukaisia työoloja ja torjumme kaikenlaista syrjintää ja pakottavaa työvoimaa. Keskeisiä arvojamme ovat syrjimättömyys ja tasa-arvo – kaikilla työntekijöillä on yhdenvertaiset mahdollisuudet riippumatta taustasta tai henkilökohtaisista ominaisuuksista.

Teemme eettisiä ratkaisuja ja valintoja niin ympäristön kuin sosiaalisten vaikutusten osalta. Vastuullisuus ulottuu myös hankintaketjuun ja edellyttämme, että alihankkijat ja yhteistyökumppanit noudattavat samoja eettisiä periaatteita ja ihmisoikeuksia kuin Vantti.

Rehellisyys ja avoimuus ovat toimintamme kulmakiviä. Toiminnan tulee olla läpinäkyvää ja viestinnän



Kuva 11. Vantin Tapa toimia -ohjeen periaatteet.

avointa. Emme hyväksy lahjontaa tai korruptiota missään muodossa.

Yhteistyö asiakkaiden kanssa on meille keskeistä – asiakkaan etu on tärkeä arvo. Ammattimaisuus ja suunnitelmallisuus luovat perustan korkealle ammattitaidolle.

Työturvallisuus ja työhyvinvointi ovat olennainen osa jokapäiväistä toimintaamme. Huolehdimme siitä, että työympäristö on turvallinen ja tukee henkilöstön hyvinvointia.

### Eettinen toiminta ateriapalveluissa

Ateriapalveluissa eläinten hyvinvoinnin huomioiminen on osa vastuullista toimintaa. Eläinten hyvinvointi on integroitu osaksi hankintaprosessia ja toimitusketjun hallintaa. Toimittajan tulee noudattaa voimassa olevaa lainsäädäntöä koskien eläinten hyvinvointia.

Vantin toimenpiteet eettisen toiminnan varmistamiseksi:

- Julkisen hankintalain noudattaminen: Kaikki hankinnat toteutetaan julkisen hankintalain mukaisesti, mikä varmistaa avoimuuden ja tasapuolisuuden.
- Kattavat vastuullisuusnäkökohdat: Kilpailutuksissa ja sopimuksissa huomioidaan laaja-alaisesti ympäristövastuu, elintarvikkeiden jäljitettävyys, turvallisuus sekä eläinten hyvinvointi. Tämä luo perustan vastuulliselle hankintaketjulle.
- Tarkemmat kriteerit liha- ja lihajalosteille: Vantti on määritellyt Motivan kriteeripankkia hyödyntäen liha- ja lihajalosteita varten erillisen vastuullisuusliitteen osaksi sopimuksia. Tämä liite asettaa toimittajille konkreettisia ja mitattavia lainsäädännön ylittäviä vaatimuksia ja edistää siten eläinten parempaa hyvinvointia ruoantuotannon alkupäässä. Liitteessä on asetettu mm. eläinten teurastukseen ja kuljetuksiin liittyvät kriteerit.

Näillä toimenpiteillä varmistetaan, että eläinten hyvinvointi otetaan ateriapalveluiden hankinnoissa huomioon mahdollisimman kattavasti.

### Väärinkäytösten ilmoituskanava

Vantissa on käytössä väärinkäytösepäilyjen ilmoituskanava. Ilmoituskanavan kautta kaupungin henkilöstö, yhteistyökumppanit sekä kuntalaiset voivat ilmoittaa havaitsemistaan väärinkäytösepäilyistä anonyymisti tai nimellään.

Väärinkäytösepäily voi liittyä esimerkiksi lainsäädännön rikkomiseen, sisäisten ohjeiden noudattamatta jättämiseen tai muuhun epäeettiseen toimintaan. Ilmoitus voi kohdistua esimerkiksi viiranhaltijaan, työntekijään, luottamushenkilöön tai palveluntuottajaan ja se voi koskea esimerkiksi hankintoja, sopimuksia, päätöksentekoa, avustuksia ja erilaisia palveluita.

Kaikki ilmoituskanavan kautta tehdyt ilmoitukset käsittelee Vantaan Sisäinen tarkastus. Suomen laki velvoittaa, että väärinkäytösten ilmoituskanava on käytössä ja Vantissa toimimme lain mukaan.\*

Vantti ei heikennä ilmoittajan työsuhteen ehtoja, päättää ilmoittajan työsuhdetta tai lomautaa ilmoittajaa ilmoituksen johdosta. Vantilla ei ole häiriötilanteiden, korruptio- ja lahjontatapauksien käsittelyä koskevaa menettelyä.

## 5.2 Suhteet toimittajiin

Vantilla on laaja ja monimuotoinen toimittajakunta, joka koostuu sekä suurista että pienistä yrityksistä, mukaan lukien lukuisat pk-yritykset. Toimittajat muodostavat merkittävän sidosryhmän, ja heidän roolinsa on keskeinen sekä toimitusvarmuuden että vastuullisuuden näkökulmasta. Vantti tunnistaa velvollisuutensa varmistaa sujuvat ja oikeudenmukaiset toimittajasuhteet.

Hankinnoissaan Vantti noudattaa hankintalainsäädäntöä, vastuullisuusperiaatteita ja oikeudenmukaisuutta. Kilpailutuksien valintaperusteilla varmistetaan tarjoajien tasapuolisuus, syrjimättömyys ja kilpailuolosuhteiden syntyminen. Vantissa seurataan ostojen ohjautumista sopimustoimittajille.

Vantti ottaa huomioon toimittajien kilpailutuksessa yhteiskunnalliset ja ympäristöön liittyvät näkökohdat. Toimittajia arvioidaan muun muassa vastuullisuussertifikaattien, toimintatapojen sekä ympäristö- ja sosiaalisen suorituskyvyn perusteella. Suhteiden ylläpitoa ja toimittajaviestintää kehitetään jatkuvasti, ja toimittajayhteistyön tuloksia arvioidaan esimerkiksi auditointien, toimittajatapaamisten ja säännöllisten selvitysten avulla.

Vantti kehittää prosessia toimittajien arvioimiseksi ympäristö- ja sosiaalisen vastuullisuuden osalta. Vantti vaatii kaikissa isoimmissa kilpailutuksissa joko sertifioitua tai omaa ympäristöohjelmaa. Toimittajan tulee myös olla hoitanut kaikki lakisääteiset maksunsa ja tulee olla merkitty kaikkiin rekistereihin, jos lainsäädäntö edellyttää rekisteröitymistä. Rekistereitä ovat esimerkiksi kaupparekisteri ja ennakkoperintärekisteri.

### Maksukäytännöt

Vantilla on maksukäytäntöjen osalta käytössä toimintaperiaatteet, joiden tavoitteena on maksaa laskut ajoissa ja välttyä turhilta huomautus- ja viivästyskoroilta. Hankintatoimessa pyritään ennaltaehkäisemään toimitusketjun häiriöitä sekä varmistamaan toimittajien taloudellinen vakaus ja jatkuvuus. Vantilla ei ole maksuviivästyksien takia vireillä olevia oikeudenkäyntejä.

Vantin yleisin maksuaika toimittajille on 21 päivää netto, jonka osuus oli 64 % kaikista maksuista. Vantin muita yleisimpiä maksuaikoja toimittajille ovat 14 päivää netto ja 30 päivää netto.

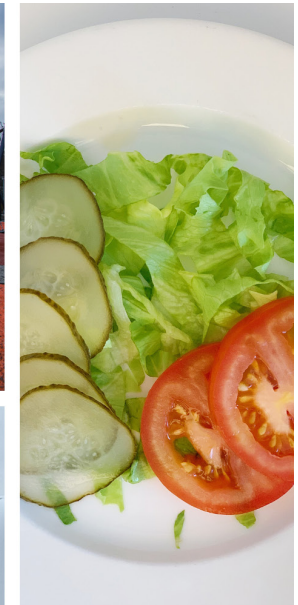
\*Laki Euroopan unionin ja kansallisen oikeuden rikkomisesta ilmoittavien henkilöiden suojelusta (Whistleblower Act, 1171/2022). Laki perustuu EU:n direktiiviin ilmoittajien suojelusta (Directive (EU) 2019/1937).

# Sisältöindeksi

ESRS 2		
Tiedonantovaatimus	Sivu	Kommentit
BP-1 Kestävyysselvitysten yleiset laatimisperusteet	3	
BP-2 Tiettyjä olosuhteita koskevat tiedot	3	Yhdistetty BP-1
GOV-1 Hallinto-, johto- ja valvontaelinten rooli kestävyteen liittyen	4	
GOV-2 Kestävyyteen liittyvän suorituskyvyn sisällyttäminen kannustinjärjestelmiin		Ei raportoitu
GOV-3 Selvitys kestävyttä koskevasta due diligence -prosessista		Ei raportoitu
GOV-4 Riskienhallinta ja sisäinen valvonta kestävyysraportoinnin osalta	5	
SBM-1 Strategia, liiketoimintamalli ja arvoketju	5	
SBM-2 Sidosryhmien edut ja näkemykset	7	
SBM-3 Olennaiset vaikutukset, riskit ja mahdollisuudet sekä niiden vuorovaikutus strategian ja liiketoimintamallin kanssa	7	
IRO-1 Kuvaus olennaisten vaikutusten, riskien ja mahdollisuuksien tunnistamis- ja arviointiprosesseista	29	
IRO-2 Kestävyysselvitykseen sisällytetyt olennaiset vaikutukset, riskit ja mahdollisuudet	7	Yhdistetty SBM-3
Luettelo EU:n lainsäädännöstä johdetuista monialaisten ja aihekohtaisten standardien datapisteistä		Ei raportoitu
E1 Ilmastomuutos		
E1-1 Ilmastomuutoksen hillintää koskeva siirtymäsuunnitelma	10–11	
E1-2 Ilmastoan liittyvät riskit ja skenaarioanalyysi	11	
E1-3 Ilmastomuutokseen liittyvä sopeutumiskyky	11	

E1-4 Ilmastomuutoksen hillintään ja siihen sopeutumiseen liittyvät toimintaperiaatteet	11	
E1-5 Ilmastomuutosta koskeviin toimintaperiaatteisiin liittyvät toimet ja resurssit	11	
E1-6 Ilmastomuutoksen hillintään ja siihen sopeutumiseen liittyvät tavoitteet	11	
E1-7 Energiankulutus ja energialähteiden yhdistelmä	12	
E1-8 Kasvihuonekaasujen scope 1-, scope 2- ja scope 3-bruttopäästöt ja kokonaispäästöt	13, 30–32	
E1-9 Päästöhyvyksillä rahoitettavat kasvihuonekaasujen poistot ja kasvihuonekaasupäästöjen hillintähankkeet		Ei olennainen
E1-10 Sisäinen hiilen hinnoittelu		Ei olennainen
E1-11 Olennaisten fyysisten ja siirtymäriskien ja mahdollisten ilmastoan liittyvien mahdollisuuksien ennakoitujen taloudelliset vaikutukset		Ei raportoitu
S1 Oma työvoima		
S1-1 Omaa työvoimaa koskevat politiikat	14, 16, 17	
S1-2 Prosessit, jotka koskevat yhteydenpitoa vaikutuksista oman työvoiman ja työntekijöiden edustajien kanssa	19	
S1-3 Toimenpiteet ja resurssit liittyen omaan työvoimaan	14, 17	
S1-4 Tavoitteet liittyen omaan työvoimaan	15, 17, 18	
S1-5 Yrityksen työsuhteisten työntekijöiden ominaisuudet	20	
S1-6 Yrityksen omaan työvoimaan kuuluvien muiden kuin työsuhteisten työntekijöiden ominaisuudet		Ei raportoitu

S1-7 Työehtosopimusneuvottelujen kattavuus ja työmarkkinaosapuolten vuoropuhelu	18, 19	
S1-8 Monimuotoisuuden mittarit	4, 18	
S1-9 Riittävä palkka	18	
S-10 Sosiaalinen suojelu		Ei raportoitu
S1-11 Vammaiset henkilöt		Ei raportoitu
S1-12 Koulutusta ja taitojen kehittämistä koskevat mittarit		Ei raportoitu
S1-13 Terveyttä ja turvallisuutta koskevat mittarit	15, 16	
S1-14 Työ- ja yksityiselämän tasapainoa koskevat mittarit		Ei raportoitu
S1-15 Ansiotuloa koskevat mittarit (palkkaero ja kokonaisansiot)	18-19	
S1-16 Tapaukset, valitukset ja vakavat ihmisoikeusvaikutukset	20	
<b>S4 Kuluttajat ja loppukäyttäjät</b>		
S4-1 Kuluttajiin ja loppukäyttajiin liittyvät toimintaperiaatteet	21	
S4-2 Prosessit, jotka koskevat yhteydenpitoa kuluttajien ja loppukäyttäjien kanssa	22	
S4-3 Prosessit kielteisten vaikutusten korjaamiseksi ja kanavat kuluttajille ja loppukäyttäjille huolenaiheiden esiin tuomiseksi	23	
S4-4 Kuluttajiin ja loppukäyttajiin liittyvät tavoitteet	24	
<b>G1 Liiketoiminnan harjoittaminen</b>		
G1-1 Liiketoiminnan harjoittamista koskevat toimintaperiaatteet ja yrityskulttuuri	25	
G1-2 Suhteet toimittajiin	26	
G1-3 Korruption ja lahjonnan ehkäiseminen ja havaitseminen		Ei raportoitu
G1-4 Korruptio- tai lahjontatapaukset		Ei raportoitu
G1-5 Poliittinen vaikuttaminen ja lobbaustoiminta		Ei raportoitu
G1-6 Maksukäytännöt	26	Yhdistetty G1-2



# Liitteet

## LIITE 1. Kuvaus olennaisten vaikutusten, riskien ja mahdollisuuksien tunnistamis- ja arviointiprosesseista

### Kestävyyssaiheiden tunnistaminen ja arviointi

Vantti toteutti vuonna 2024 ensimmäistä kertaa kestävyysraportointidirektiivin (CSRD) vaatimusten mukaisen kaksoisolennaisuusanalyysin. Tavoitteena oli tunnistaa Vantin toimintaan liittyvät olennaiset vaikutukset yhteiskuntaan, sidosryhmiin ja ympäristöön sekä kestävyteen liittyvät riskit ja mahdollisuudet, joilla on taloudellisia vaikutuksia Vanttiin. Kaksoisolennaisuusanalyysi tukee myös Vantin vastuullisuustyön kehittämistä ja strategista suunnittelua.

Olennaisuusanalyysi toteutettiin viidessä vaiheessa. Ensimmäisessä vaiheessa määriteltiin yhtiön arvoketju ja tunnistettiin kestävyteen liittyviä ilmiöitä arvoketjun eri vaiheista. Toisessa vaiheessa keskeisiä sidosryhmiä osallistettiin haastattelujen muodossa. Haastattelujen avulla syvennettiin ymmärrystä yhtiön vaikutuksista arvoketjussa. Kolmannessa vaiheessa arvioitiin Vantin toiminnan vaikutuksia yhteiskuntaan ja ympäristöön, ja neljännessä vaiheessa arvioitiin kestävyysaiheista kumpuavia taloudellisia riskejä ja mahdollisuuksia Vantille. Viimeisessä vaiheessa Vantin johto tarkensi ja validoi lopputulokset Vantin olennaisista vaikutuksista, riskeistä ja mahdollisuuksista sekä päätti olennaisuuden raja-arvosta.

Prosessissa hyödynnettiin laajalti Vantin eri sidosryhmien ja ulkoisten asiantuntijoiden näkemyksiä, jotta saataisiin mahdollisimman syvällinen ymmärrys toiminnan vaikutuksista sekä ympäristöön että ihmisiin.

### Vaikutusten arviointi

Arviointi aloitettiin tunnistamalla tarkasteltavaan aiheeseen liittyvät positiiviset ja negatiiviset vaikutukset. Tunnistettujen vaikutusten osalta määritettiin seuraavaksi, ovatko ne jo toteutuneita (todellisia) vai mahdollisesti tulevaisuudessa ilmeneviä (potentiaalisia). Tämän jälkeen vaikutuksia arvioitiin olennaisuuden näkökulmasta asteikolla 1–5. Arvioinnissa huomioitiin vaikutuksen laajuus, mittakaava ja korjattavuus (vain kielteisille vaikutuksille) sekä vaikutuksen todennäköisyys. Lisäksi analysoitiin, missä kohtaa arvoketjua vaikutus ilmenee, ja sen mahdollinen realisoitumisaikajänne: lyhyt, keskipitkä tai pitkä.

### Arviointiasteikko

Arvio	Laajuus	Mittakaava	Korjattavuus
1	Minimaalinen	Rajallinen	Helposti korjattavissa
2	Matala	Keskittynyt	Korjattavissa
3	Keskitaso	Keskitaso	Vaikeasti korjattavissa
4	Suuri	Laajalle levittyvä	Hyvin vaikeasti korjattavissa
5	Erittäin merkittävä	Erittäin laajalle levittyvä	Peruuttamaton

### Taloudellisten riskien ja mahdollisuuksien arviointi

Taloudellisten vaikutusten osalta arvioitiin, onko kyseessä taloudellinen riski vai mahdollisuus sekä arvioitiin asteikolla 1–5 vaikutuksen suuruutta ja todennäköisyyttä. Suuruuden arvioinnissa hyödynnettiin rahamäärisiä asteikkoja, jotka pohjautuivat Vantin määrittelemään rahalliseen arvoon riskien ja mahdollisuuksien vaikutuksesta sen taloudelliseen asemaan, taloudelliseen tulokseen, kassavirtoihin, rahoituksen saatavuuteen tai pääomakustannuksiin lyhyellä, keskipitkällä tai pitkällä aikavälillä.

Todennäköisyyttä arvioitiin seuraavalla asteikolla sekä vaikutusten että taloudellisten riskien ja mahdollisuuksien osalta.

25 %	Todennäköisesti ei tapahdu
50 %	50/50 mahdollisuus
75 %	Todennäköisesti tapahtuu
100 %	Tapahtuu

### Olennaisuuden määrittely

Olennaisuus määriteltiin kynnysarvolla, joka päätettiin olevan 60 % tai 3 arviointiasteikolla 1–5.

Vantin riskiarviointia tullaan kehittämään niin, että se ottaa paremmin huomioon myös kestävyteen liittyvät riskit ja mahdollisuudet.

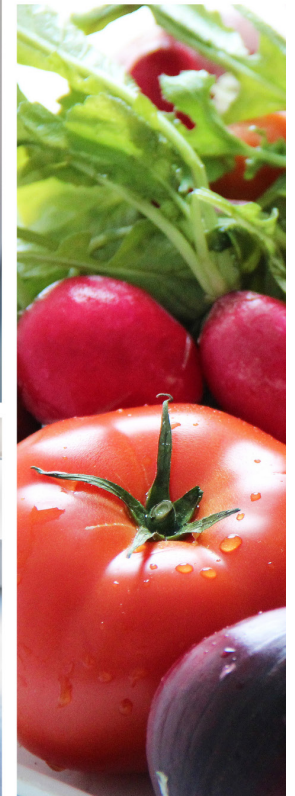
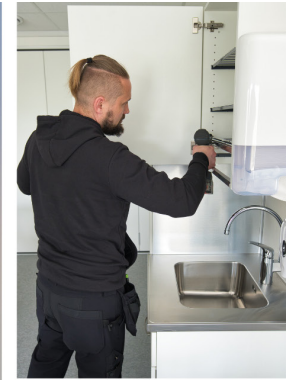
## LIITE 2. Päästölaskennassa käytetyt menetelmät ja oletukset

Seuraavassa taulukossa on esitetty päästölaskennassa käytetyt menetelmät ja oletukset. Biogeenisten päästöjen osalta erillinen menetelmätaulukko löytyy tämän jälkeen.

Laskennassa käytetyt menetelmät ja merkittävät oletukset		
Kasvihuonekaasujen scope 1 -päästöt (tCO <sub>2</sub> -ekv.)		Laskenta perustuu Greenhouse Gas Protocolin (www.ghgprotocol.org) standardeihin ja ohjeisiin. Laskelma sisältää kaikki Vantin omistamat ja vuokratut ajoneuvot. Vantti ei kuulu päästökaupan piiriin.  Polttoaineen kulutus on arvioitu kilometreissä ajettujen kilometrien perusteella.
Kasvihuonekaasujen sijaintiperusteiset scope 2 -päästöt (tCO <sub>2</sub> -ekv.)  Kasvihuonekaasujen markkinaperusteiset scope 2 -päästöt (tCO <sub>2</sub> -ekv.)		Laskelma perustuu Greenhouse Gas Protocolin standardeihin ja ohjeisiin (www.ghgprotocol.org). Scope 2 -päästöt kattavat kaiken Vantin ostaman energian, mukaan lukien sähkönkulutuksen ja lämmitysenergian kulutuksen. Tulokset on laskettu sekä markkinaperusteisesti että sijaintiperusteisesti. Lisäksi sähköajoneuvojen sähkönkulutus (kWh) sisältyy laskelmaan.  Energian kulutus on vahvistettu kiinteistön omistajalta ja kohdennettu neliömetrien perusteella.
Kasvihuonekaasujen epäsuorat (scope 3) kokonaispäästöt		
1	Ostetut tavarat ja palvelut	Ruokatuotteiden hankintojen päästöt laskettiin Luken tietokannasta haettujen päästökertoimien perusteella. Ruokatuotteiden hankinnat olivat massaperusteisia. Muut kulutustiedot tai ostot haettiin Vantin tilikartasta ja laskettiin kuluperusteisesti.
2	Käyttöomaisuus	Investointeihin sisältyvät remontointi ja rakentaminen sekä kone- ja laiteinvestoinnit. Laskenta tehtiin kustannusperusteisesti ja hankintatiedot haettiin Vantin investointien tilikartasta.
3	Polttoaineeseen ja energiaan liittyvät toiminnot (jotka eivät sisälly scope 1- tai scope 2 -päästöihin)	Päästöt muodostuvat käytettyjen polttoaineiden valmistuksen päästöistä sekä kulutetun sähkön siirrosta, jakelusta ja häviöistä aiheutuneista päästöistä. Polttoaineiden WTT-päästöt perustuvat Scope 1 -dataan polttoaineiden käytöstä. Sähkön WTT- ja TD-päästöt ostetun sähkön tuotannon ylävirran osalta laskettiin perustuen Scope 2 -dataan. Kaukolämmön WTT- ja TD-päästöt ostetun lämmöntuotannon ylävirran osalta laskettiin perustuen Scope 2 -dataan. Sähköajoneuvojen latauksen WTT- ja TD-päästöjen laskenta perustuu yhtiön omistamien tai vuokrattujen ajoneuvojen sähkönkulutustietoihin. Päästöt ja häviöt on arvioitu käyttäen maakohtaisia keskiarvoja.
4	Tuotantoketjun alkupään kuljetukset ja jakelu	Laskenta perustuu Vantin toimittamiin päästötietoihin euroissa tai suoraan kuljetusyrityksiltä saatuihin ensisijaisiin päästötietoihin. Päästötiedot lasketaan WTW- tai TTW-kertoimilla.
5	Toiminnassa muodostuva jäte	Laskenta perustuu Vantin toimittamien eri jätelajien massatietoihin, jotka on haettu kiinteistönomistajan jäteraportista. Jätevirrat jaettiin Vantin käyttämien tilojen neliömetrimäärien mukaan.
6	Liiketoimintaan liittyvä matkustaminen	Liikematkojen laskenta perustuu yhtiön toimittamiin euro- tai kilometrimäärätietoihin, jotka on haettu laskutusjärjestelmästä.
7	Työsuhteisten työntekijöiden työmatkaliikenne	Laskenta perustuu yhtiön raportoimaan työntekijämäärään sekä keskimääräisiin työmatkojen etäisyyksiin ja kulkumuotoihin Traficom:n tutkimuksen mukaan.
8	Tuotantoketjun alkupään vuokratut omaisuuserät	Ei olennainen kategoria
9	Kuljetukset tuotantoketjun loppupäässä	Ei olennainen kategoria
10	Myytyjen tuotteiden jalostus	Ei olennainen kategoria
11	Myytyjen tuotteiden käyttö	Ei olennainen kategoria
12	Myytyjen tuotteiden käsittely käyttöänsä lopussa	Laskenta perustuu massaperusteisiin ruokahävikkiraportteihin.
13	Tuotantoketjun loppupään vuokratut omaisuuserät	Ei olennainen kategoria
14	Franchising	Ei olennainen kategoria
15	Investoinnit	Ei olennainen kategoria

### LIITE 3. Biogeenisten päästöjen laskennassa käytetyt menetelmät ja merkittävät oletukset

Scope 1 biogeeniset päästöt	<p>Laskenta perustuu Greenhouse Gas Protocol -standardeihin ja ohjeistuksiin (<a href="http://www.ghgprotocol.org">www.ghgprotocol.org</a>).</p> <p>Biogeenisten polttoaineiden kulutustiedot perustuvat Scope 1 -tietoihin polttoaineiden kulutuksesta. Biogeenisten päästöjen laskennassa on otettu huomioon biogeenisten polttoaineiden jakeluelvoitteen mukaiset osuudet polttoaineissa.</p> <p>Biogeeniset päästöt on jätetty huomioimatta dieselin osalta, koska dieselin jakeluelvoite toimii seuraavasti: jakeluyhtiöt voivat käyttää massatasapainomenetelmää, jolloin yritykset voivat ostaa biotikettejä esimerkiksi sen perusteella, kuinka paljon sähköautojen latauspisteet, jotka käyttävät uusiutuvaa sähköä ovat tuottaneet. Näiden biotikettien avulla jakeluyhtiöt voivat vähentää tarvetta fyysisesti sekoittaa biopolttoaineita dieseliin. Lisäksi biotikettejä voidaan käyttää vaatimuksen täyttämisen siirtämiseen seuraavalle vuodelle. Tämän vuoksi on tehty oletus, että tavallinen diesel ei sisällä biokomponentteja. Jakeluelvoite täytetään bensiinin osalta kokonaisuudessaan, ja dieselin osalta suurimmaksi osaksi HVO:lla.</p>
Scope 2 biogeeniset päästöt	<p>Laskenta perustuu Greenhouse Gas Protocol -standardeihin ja ohjeistuksiin (<a href="http://www.ghgprotocol.org">www.ghgprotocol.org</a>) sekä kansallisiin keskimääräisiin päästökertoimiin ostetun sähkön ja kaukolämmön tuotannossa. Tiedot sähkön ja kaukolämmön kulutuksesta perustuvat Scope 2:n kulutustietoihin.</p> <p>Kulutustiedot lasketaan perustuen Vantin käyttämien tilojen neliömääriin.</p> <p>Oletus sähkön ja kaukolämmön tuotannon biogeenisestä sisällystä perustuu Suomen keskimääräiseen tuotantojakaumaan.</p>
Scope 3 biogeeniset päästöt	<p>Laskenta perustuu Greenhouse Gas Protocol -standardeihin ja ohjeistuksiin (<a href="http://www.ghgprotocol.org">www.ghgprotocol.org</a>).</p> <p>Kategoria 3:ssa on sovellettu samaa menetelmää kuin Scope 2 -biogeenisten päästöjen laskentaan.</p> <p>Kategorioiden 4, 6 ja 7 laskennassa on käytetty erilaisten kuljetusmuotojen keskimääräisiä biopolttoaineosuuksia.</p>



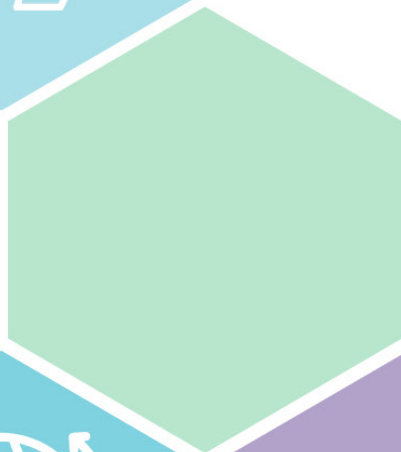
## LIITE 4. Päästölaskennassa käytetyt lähteet

Seuraavassa taulukossa on esitelty päästölaskennassa käytetyt lähteet sekä fossiilisten että biogeenisten päästöjen osalta jaoteltuna scopeihin ja olennaisiin kategorioihin.

Laskennassa käytetyt lähteet		
Kasvihuonekaasujen scope 1 -päästöt (tCO <sub>2</sub> -ekv.)		Fossiiliset & biogeeniset: Department of Energy, Security and Net Zero (DESNZ) 2025. <a href="https://www.gov.uk/government/publications/greenhouse-gas-reporting-conversion-factors-2025">https://www.gov.uk/government/publications/greenhouse-gas-reporting-conversion-factors-2025</a>
Kasvihuonekaasujen sijaintiperusteiset scope 2 -päästöt (tCO <sub>2</sub> -ekv.) Kasvihuonekaasujen markkinaperusteiset scope 2 -päästöt (tCO <sub>2</sub> -ekv.)		Fossiiliset: Energiavirasto. <a href="https://energiavirasto.fi/-/vuoden-2024-jaannos-jakauma-julkaistu-varmentamaton-sahko-entista-harmaampaa">https://energiavirasto.fi/-/vuoden-2024-jaannos-jakauma-julkaistu-varmentamaton-sahko-entista-harmaampaa</a> , Fingrid: <a href="https://www.fingrid.fi/sahkomarkkinainformaatio/co2/">https://www.fingrid.fi/sahkomarkkinainformaatio/co2/</a> , Oomi: <a href="https://oomi.fi/sahkon-alkuperajakaumat/">https://oomi.fi/sahkon-alkuperajakaumat/</a> Biogeeniset: Tilastokeskus: <a href="https://pxhoepa2.stat.fi/sahkoiset_julkaisut/energia2024/html/suom0002.htm">https://pxhoepa2.stat.fi/sahkoiset_julkaisut/energia2024/html/suom0002.htm</a> ; Department of Energy, Security and Net Zero (DESNZ) 2025. <a href="https://www.gov.uk/government/publications/greenhouse-gas-reporting-conversion-factors-2025">https://www.gov.uk/government/publications/greenhouse-gas-reporting-conversion-factors-2025</a>
Kasvihuonekaasujen epäsuorat (scope 3) kokonais-päästöt		Biogeeniset: Department of Energy, Security and Net Zero (DESNZ) 2025. <a href="https://www.gov.uk/government/publications/greenhouse-gas-reporting-conversion-factors-2025">https://www.gov.uk/government/publications/greenhouse-gas-reporting-conversion-factors-2025</a> Fossiiliset lähteet eritelty kategorioittain:
1	Ostetut tavarat ja palvelut	EXIOBASE Luke: Ilmastovaikutusaineisto ruokapalvelusektorille: <a href="https://etsin.fairdata.fi/dataset/50de6ed6-50ea-44ac-992a-c80e94a1a065">https://etsin.fairdata.fi/dataset/50de6ed6-50ea-44ac-992a-c80e94a1a065</a> ; Hotellöiden päästökertoimet: <a href="https://www.hotelfootprints.org/">https://www.hotelfootprints.org/</a>
2	Käyttöomaisuus	EXIOBASE
3	Polttoaineeseen ja energiaan liittyvät toiminnot (jotka eivät sisällä scope 1- tai scope 2 -päästöihin)	Department of Energy, Security and Net Zero (DESNZ) 2025. <a href="https://www.gov.uk/government/publications/greenhouse-gas-reporting-conversion-factors-2025">https://www.gov.uk/government/publications/greenhouse-gas-reporting-conversion-factors-2025</a> ; IEA WTT emission factors: <a href="https://www.iea.org/data-and-statistics/data-product/emissions-factors-2024">https://www.iea.org/data-and-statistics/data-product/emissions-factors-2024</a> Tilastokeskus. <a href="https://www.stat.fi/tup/suoluk/suoluk_energia.html">https://www.stat.fi/tup/suoluk/suoluk_energia.html</a> Energiateollisuus. <a href="https://energia.fi/tilastot/kaukolampotilasto/">https://energia.fi/tilastot/kaukolampotilasto/</a>
4	Tuotantoketjun alkupään kuljetukset ja jakelu	Department of Energy, Security and Net Zero (DESNZ) 2025. <a href="https://www.gov.uk/government/publications/greenhouse-gas-reporting-conversion-factors-2025">https://www.gov.uk/government/publications/greenhouse-gas-reporting-conversion-factors-2025</a> ; EXIOBASE
5	Toiminnassa muodostuva jäte	HSY. <a href="https://www.hsy.fi/ymparistotieto/avoindata/avoin-data---sivut/helsingin-seudun-ymparistopalvelujen-hsy-energia-ja-materiaalitaseet-seka-kasvihuonekaasupaastot/">https://www.hsy.fi/ymparistotieto/avoindata/avoin-data---sivut/helsingin-seudun-ymparistopalvelujen-hsy-energia-ja-materiaalitaseet-seka-kasvihuonekaasupaastot/</a> ; Department of Energy, Security and Net Zero (DESNZ) 2025. <a href="https://www.gov.uk/government/publications/greenhouse-gas-reporting-conversion-factors-2025">https://www.gov.uk/government/publications/greenhouse-gas-reporting-conversion-factors-2025</a>
6	Liiketoimintaan liittyvä matkustaminen	Department of Energy, Security and Net Zero (DESNZ) 2025. <a href="https://www.gov.uk/government/publications/greenhouse-gas-reporting-conversion-factors-2025">https://www.gov.uk/government/publications/greenhouse-gas-reporting-conversion-factors-2025</a> ; EXIOBASE
7	Työsuhteisten työntekijöiden työmatkaliikenne	Traficom 2024: <a href="https://www.traficom.fi/fi/julkaisut/henkiloliikennetutkimus-syky-2024-suomalaisten-liikkuminen">https://www.traficom.fi/fi/julkaisut/henkiloliikennetutkimus-syky-2024-suomalaisten-liikkuminen</a>
8	Tuotantoketjun alkupään vuokratut omaisuuserät	Ei olennainen kategoria
9	Kuljetukset tuotantoketjun loppupäässä	Ei olennainen kategoria
10	Myyjien tuotteiden jalostus	Ei olennainen kategoria
11	Myyjien tuotteiden käyttö	Ei olennainen kategoria
12	Myyjien tuotteiden käsittely käyttöiän lopussa	Department of Energy, Security and Net Zero (DESNZ) 2025. <a href="https://www.gov.uk/government/publications/greenhouse-gas-reporting-conversion-factors-2025">https://www.gov.uk/government/publications/greenhouse-gas-reporting-conversion-factors-2025</a>
13	Tuotantoketjun loppupään vuokratut omaisuuserät	Ei olennainen kategoria
14	Franchising	Ei olennainen kategoria
15	Investoinnit	Ei olennainen kategoria



Valitsemme  
tehdä hyvin.



LANTTI

